

DÉBAT D'ORIENTATIONS BUDGÉTAIRES 2016

Conseil Municipal de Chevilly-Larue
Séance publique du 15 décembre 2015



LA CONSTRUCTION BUDGÉTAIRE À CHEVILLY-LARUE : UN EXERCICE DÉMOCRATIQUE

En 2015

De nombreuses **rencontres** et **réunions publiques** sur l'aggravation du contexte budgétaire des collectivités

Tout au long de l'année

Rencontres de quartier – Rendez vous de proximité

A l'automne

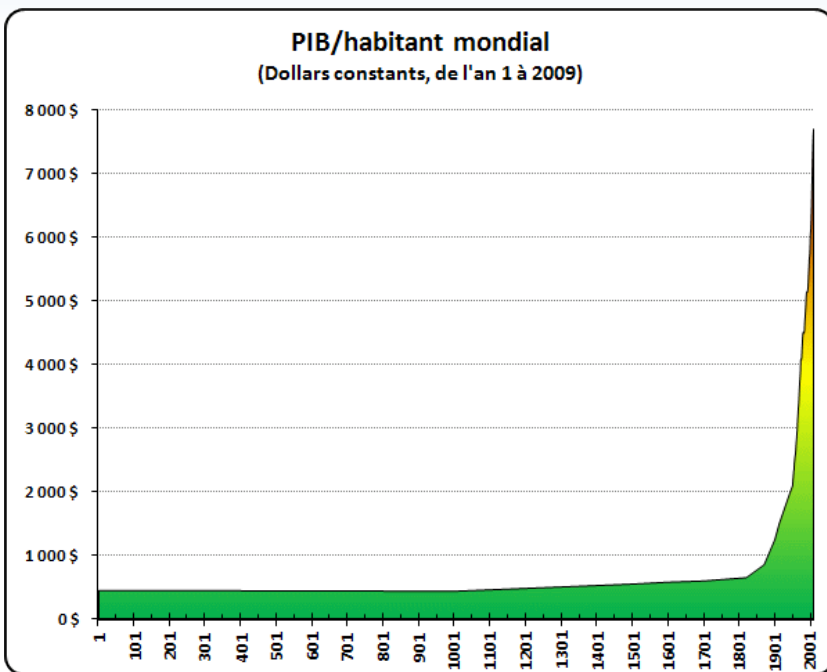
Conférences budgétaires dans les services municipaux et en lien avec les associations

LE CONTEXTE



Toujours plus de richesses produites dans le monde, toujours plus inégalement réparties

PIB/habitant mondial
(Dollars constants, de l'an 1 à 2009)

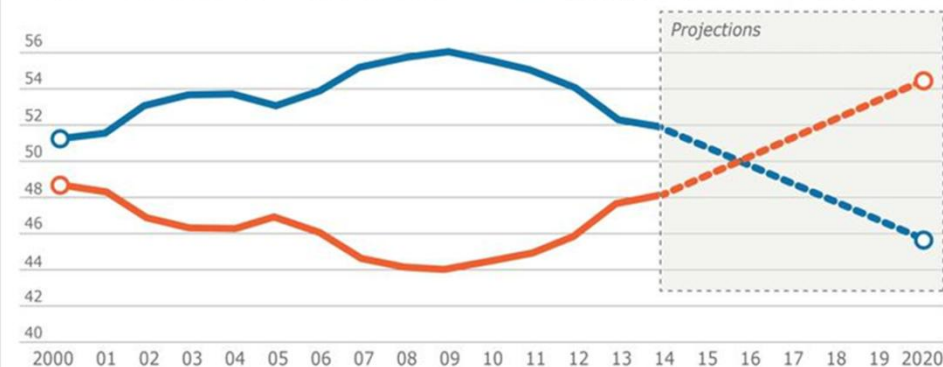


Depuis le XIX^e siècle, un accroissement exponentiel des richesses produites par habitant.

Pourtant, les inégalités continuent de croître.

En 2016, les 1 % les plus riches posséderont plus que les 99 % restants

PART DES RICHESSES MONDIALES, répartition en %



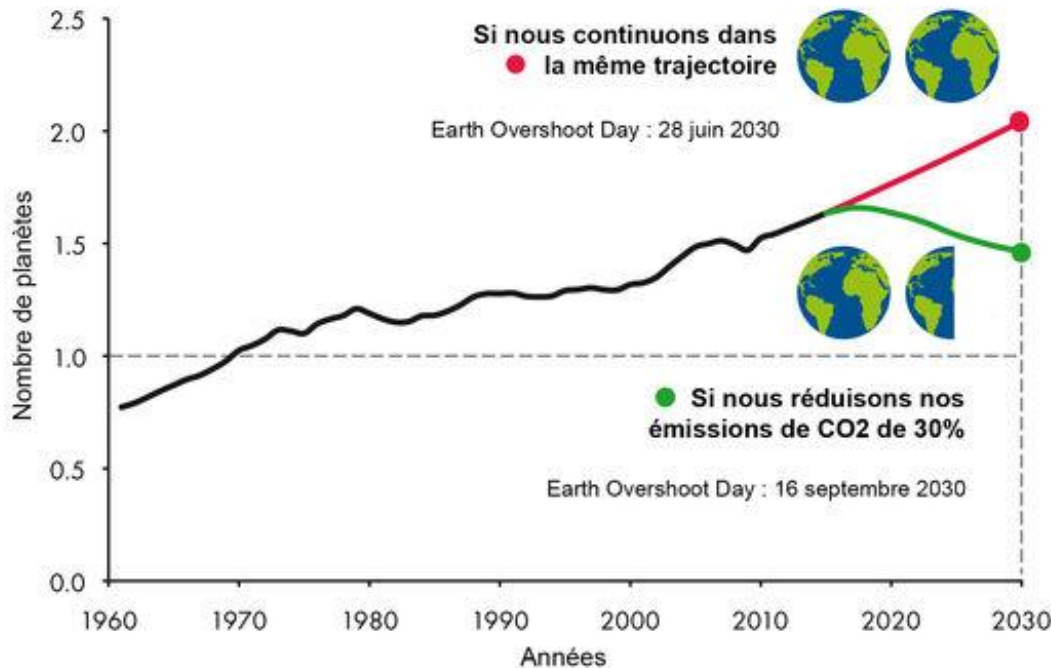
Source : Oxfam

16/02/2015

Infographie LE FIGARO

Une économie mondiale qui nous place en situation de « Dette écologique »

Combien de planètes pour subvenir
aux besoins de l'humanité ?



L'Humanité consomme en moins de huit mois les ressources naturelles que la planète peut renouveler en un an.

=> L'accord de la COP 21 : vers une économie de la raison ?

En France, la même contradiction

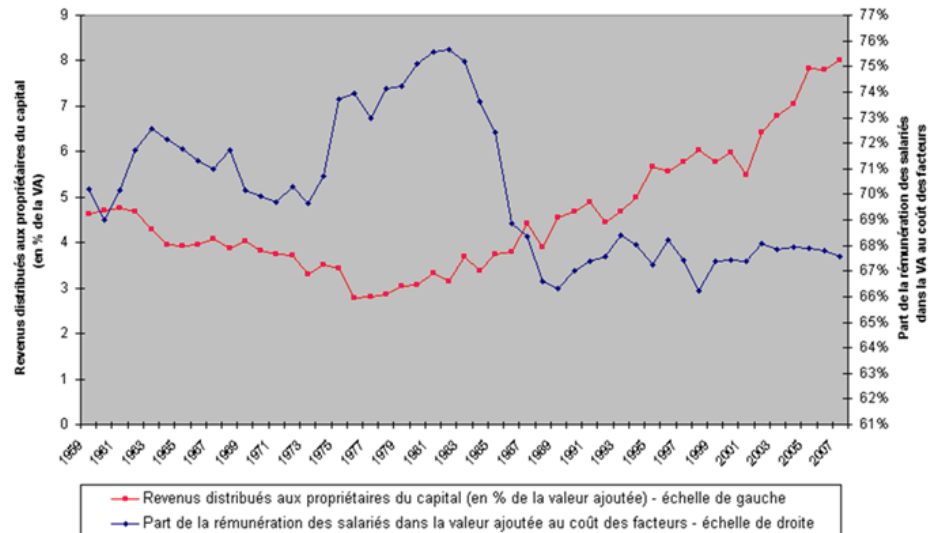
En 60 ans, toujours plus de richesses produites ...

Le PIB de la France 2134 Mds en 2014

● En millions d'euros (montants trimestriels)



... Mais la part qui revient aux salariés (*courbe bleue*) continue de reculer, alors que celle du capital continue d'augmenter (*courbe rouge*).



**Les inégalités augmentent,
le chômage aussi**

L'austérité budgétaire n'a pas réduit la dette publique

Dette publique française

Endettement brut des administrations publiques
(État, comptes sociaux, collectivités locales)
en % du PIB




« La situation de la zone euro le prouve : l'austérité a échoué. Le taux de chômage est à son plus haut niveau et la récession menace à nouveau plusieurs pays. Il est temps d'abandonner cette théorie totalement discréditée. »

Joseph E. Stiglitz,
Les Échos, 2 octobre 2015
Prix Nobel d'économie 2001

Pourtant, les mesures d'austérité s'amplifient

Plan de réduction des déficits publics 2014 – 2017 : 50 milliards d'€ sur 4 ans, dont 11 milliards pris aux collectivités locales.



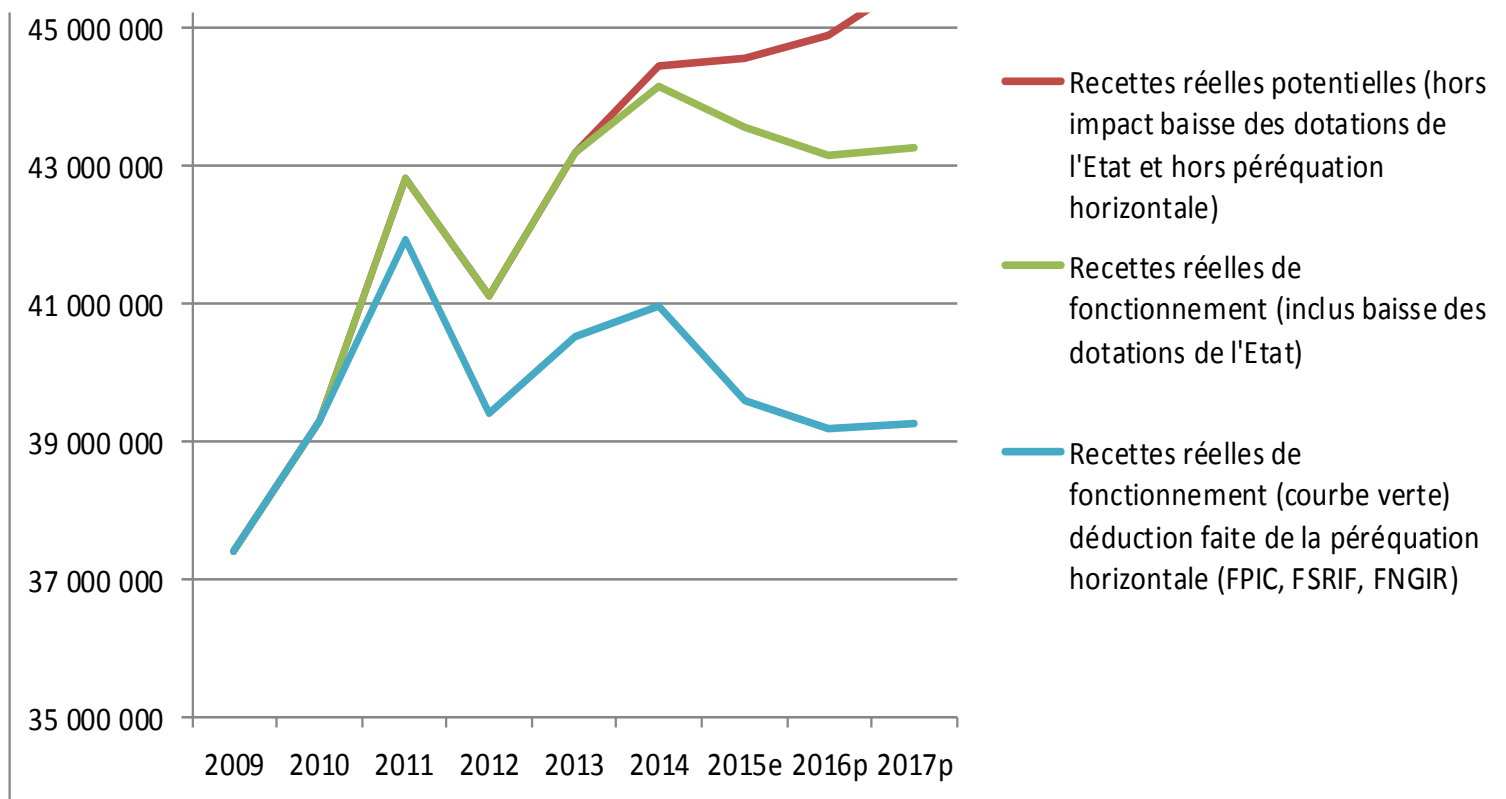
Les collectivités territoriales, 1^{er} investisseur public national (73 %), ne pourront plus investir : effets néfastes sur l'économie et l'emploi.

L'impact à Chevilly-Larue

- Dotations de l'État : une baisse cumulée de 5,5 millions d'€ sur 4 ans
 - 2014 : baisse des recettes de 288.000 €
 - 2015 : baisse de 1,009 million d'€ (288.000€ + 721.000€)
 - 2016 : baisse de 1,73 million d'€ (288.000€ + 721.000€ x2),
 - 2017 : baisse de 2.451 millions d'€ (288.000€ + 721.000€ x3)
- Fonds de péréquation : une augmentation sans précédent
 - Plus de 4 millions d'€ en 2016.

**Près de 6 millions d'€ prélevés
sur le budget communal en 2016.**

2014 – 2016 : un tournant historique dans l'autonomie financière de notre commune



Une grand inconnue : la Métropole du Grand Paris

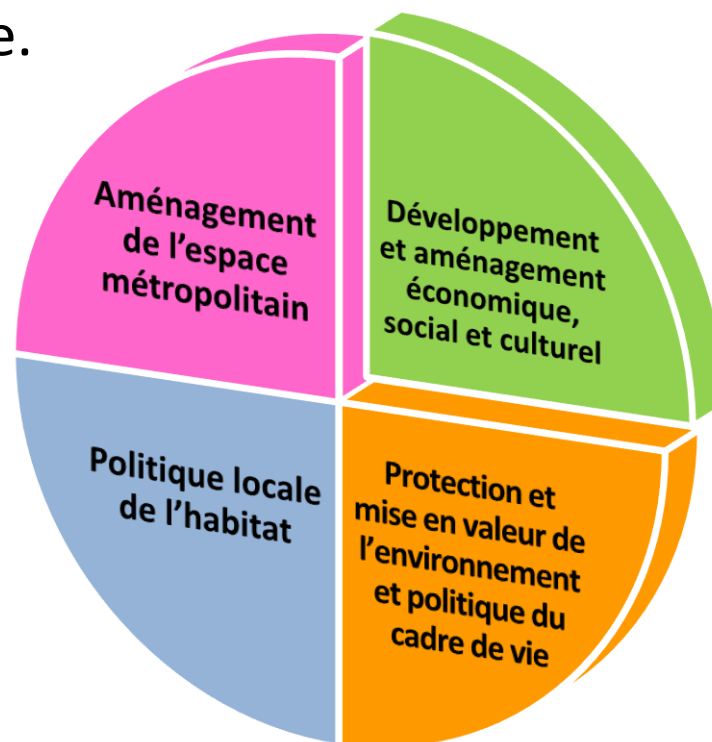


Une métropole réunissant 131 communes créée au 1^{er} janvier 2016

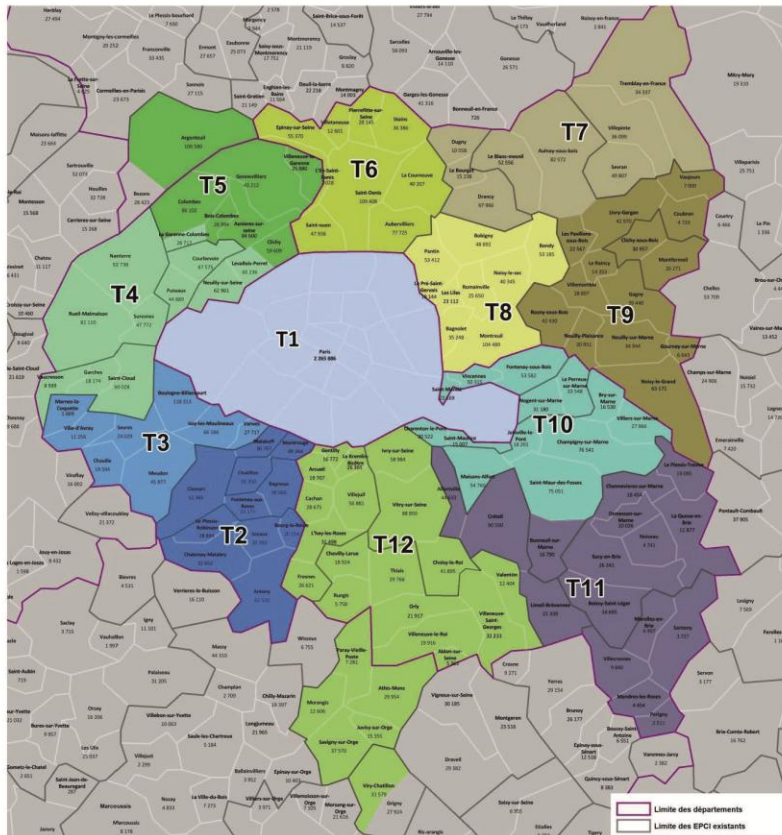
Un conseil métropolitain de 209 membres désignés
par les conseils municipaux des communes membres.

1 représentant pour Chevilly-Larue.

- 4 compétences obligatoires,
transférées de manière progressive de
2016 à 2018
- Élaboration d'un projet métropolitain
- Délégations possibles des compétences
logement de l'État
- Transfert possible des grands
équipements et infrastructures
- Élaboration d'un schéma directeur des
réseaux de distribution d'énergie.



12 Établissements Publics Territoriaux



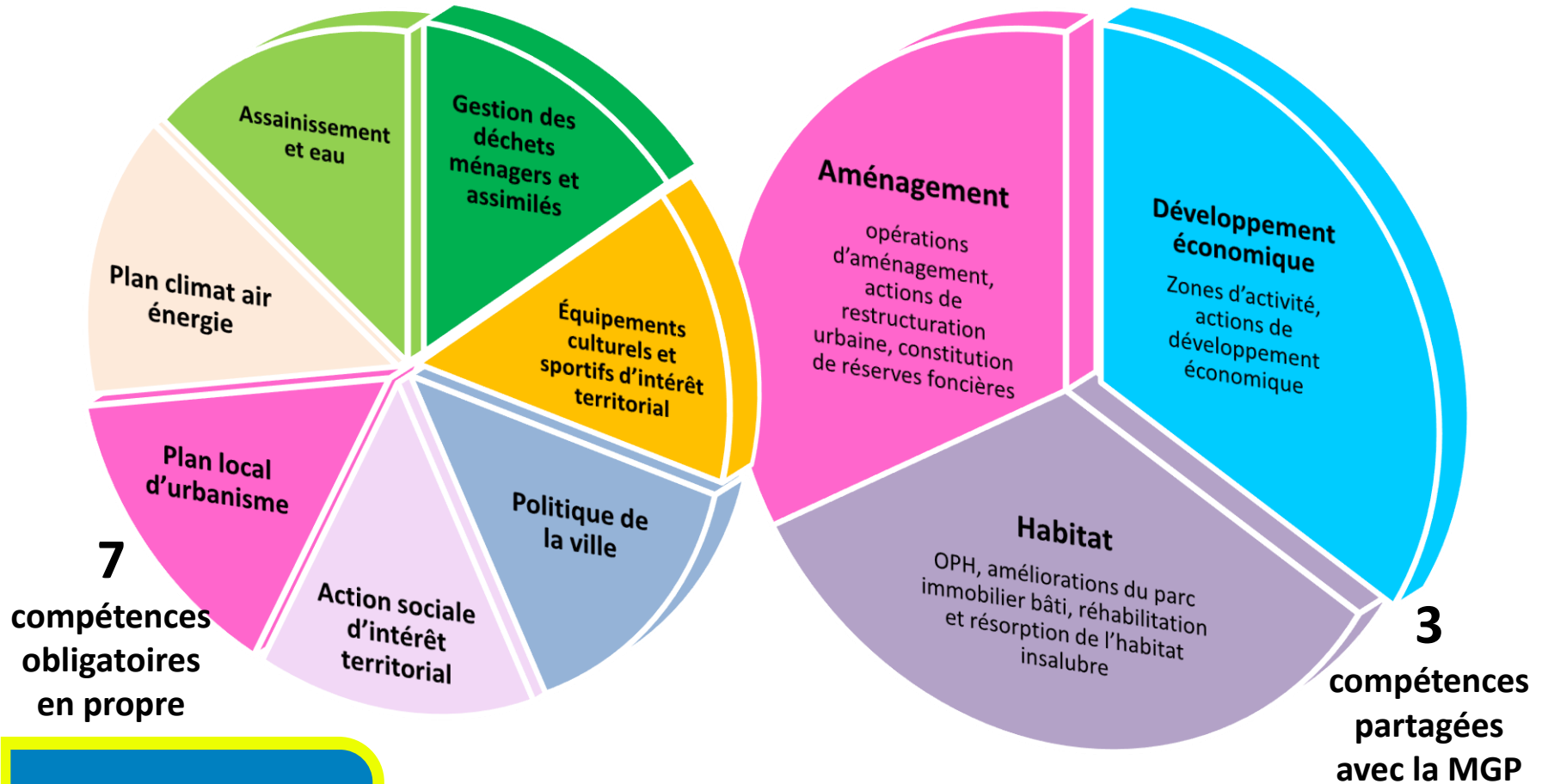
	Nbre de communes	Population totale INSEE 2012	Superficie (km ²)	Conseillers métropolitains	Nbre cons. territoriaux
T1 -	1	2 265 886	105,4	62	163
T2 -	11	394 997	47,0	11	80
T3 - GPSO	8	314 621	36,7	10	73
T4 – Paris Ouest La Défense	11	568 139	59,4	14	90
T5 -	7	434 977	49,7	10	80
T6- Plaine Commune	9	414 806	47,4	12	80
T7 -	8	349 133	78,1	9	72
T8 - Est Ensemble	9	402 477	39,2	10	80
T9 -	14	385 323	71,6	14	80
T10 -	13	505 372	56,3	15	90
T11 -	16	306010	99,80	17	74
T12 -	24	677874	123,60	25	92

Carte des Territoires

Décrets 11 décembre 2015



Les compétences des établissements publics territoriaux



Les richesses fiscales économiques captées par la Métropole

- L'EPT percevra les recettes de Cotisation Foncière des Entreprises (CFE)
- La Métropole percevra la Cotisation sur la Valeur Ajoutée des Entreprises (CVAE)

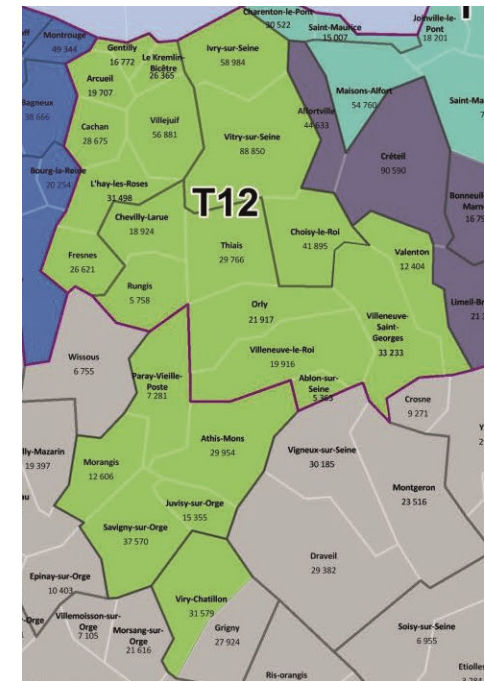
➔ L'ensemble sera reversé à la commune la 1^e année au regard du principe de **Neutralité budgétaire** (Valeur 2015)

➔ **Mais demain ?**

Le cas particulier de l'EPT 12 : Comment fonctionner ?

- 24 communes
- Près de 700 000 habitants
- 3 intercommunalités préexistantes

Quelles compétences
supplémentaires
seront transférées ?



Une recentralisation sans précédent

- **Éloignement des décisions stratégiques** :
qui décidera demain de l'urbanisme de notre ville ?
Quelle place pour le débat démocratique des Chevillais ?
- **Éloignement de la gestion de service public**
de grande proximité : quelle efficacité à 24 ?
- **Étranglement financier** progressif des communes
qui va remettre en cause le service public local.

Défis pour le budget 2016 et les années à venir

- Surmonter la baisse des moyens **sans remettre en cause le haut niveau de service public local**
- Préserver une **fiscalité locale** modérée pour les ménages et des **tarifs bas**,
- Préserver une certaine **capacité d'investissement**, favorable à l'emploi local.

Nos atouts pour faire face :

Une gestion saine au cours des années passées

- Une **dette faible**
- Une évolution raisonnée des **dépenses de fonctionnement** au cours des dernières années
- Une politique municipale de développement économique qui fige des **valeurs de référence 2015 favorables** pour les transferts financiers.
- Une **fiscalité** des ménages basse.
- Un important **patrimoine public récent**.

Mais ...

- Notre excédent brut de fonctionnement passe de 4 M d'€ à 2,5 M d'€
 - ➔ **Lisser dans le temps le programme d'investissements.**
- Le déploiement du service public local va rapidement devenir impossible.
 - ➔ **Réduire la progression des dépenses de fonctionnement** (passer de +1,5% à +1%)
 - ➔ **Approfondir le travail d'évaluation des politiques publiques municipales** (identifier les actions à reconfigurer)

LES ORIENTATIONS MUNICIPALES pour 2016



Priorité au pouvoir d'achat des Chevillais

- **2 %** d'évolution des taux en 2016
- Maintien de **tarifs bas**, au quotient : aucun Chevillais ne paie le coût réel de la prestation
- Maintien de la **gratuité** de la médiathèque, ludothèque et des TAP (temps d'activités périscolaires liés à la réforme des rythmes)
- **Maintien des subventions** aux associations
- -25% sur la **facture d'énergie** avec la géothermie
- **100 à 150 €** d'économie mensuelle pour les anciens locataires d'Icade
- **Prix du loyer au m²** inchangé pour les locataires des Sorbiers et d'Anatole France.



Solidarité, entraide et santé

Plus que jamais, préserver le rôle
de la commune protectrice

- Actions de soutien aux familles
- Soutien de la commune à Sol'Épi
- Solidarité aux personnes les plus fragiles (*personnes âgées, handicapées ou isolées*)
- Ouverture de la maison médicale rue Pasteur
- Ouverture d'une nouvelle pharmacie rue F. Sautet
- Réalisation de l'agenda d'accessibilité pour les personnes handicapées (programme de 1,4M d'€ sur 9 ans) et actions pour les malentendants



Enfance / Enseignement

Favoriser l'épanouissement des enfants
et la réussite de tous

- Reconstruction du **centre de loisirs** Pablo Neruda et du **pôle collégien**
- Études techniques pour l'augmentation des **capacités d'accueil des écoles**
- Rédaction et mise en œuvre du 2^e **Projet Éducatif Local** incluant :
 - un volet d'aide à la parentalité
 - un suivi renforcé des enfants en grande difficulté ou en détresse
 - la lutte contre l'échec scolaire et le décrochage
 - le développement de l'épanouissement culturel et sportif
 - des actions d'éveil éducatif



Enfance / Enseignement

Favoriser l'épanouissement des enfants
et la réussite de tous

- Lancement du projet "**École numérique** "
- Maintien de la politique en faveur de **l'accès à la lecture** et des **clubs "Coups de pouce"**
- Diversification des **activités périscolaires**
- Maintien des **classes de découverte**
- **Programme de travaux** d'agrandissement, de rénovation et d'amélioration dans les écoles





Jeunesse

Un nouveau projet pour favoriser l'éclosion des projets, valoriser les talents, accompagner les parcours

- Mise en place **d'animateurs de rue** présents dans les quartiers
- Aide au montage de projets collectifs dans une démarche **d'économie sociale et solidaire**
- Renforcement des **partenariats** avec les collèges et le lycée
- Accompagnement des **élèves temporairement exclus** de leur établissement
- **Aide aux devoirs** et à la **préparation d'examens**
- Manifestations culturelles et sportives mettant en scène les **talents** de nos jeunes



Jeunesse

Un nouveau projet pour favoriser l'éclosion des projets, valoriser les talents, accompagner les parcours

- Aide aux **stages** et à **l'insertion** avec les entreprises du territoire
- **Rencontres métiers** avec des professionnels du territoire
- Mise en place des premiers **contrats réussite**
- Soutien à la **création d'associations**
- Poursuite des **aides financières** au premier logement, au permis de conduire et à la mutuelle étudiante
- **Formations au baby-sitting** auprès de jeunes Chevillais
- Études pour l'implantation d'un **city stade** dans les Sorbiers



Petite enfance

- Actions d'**éveil culturel et éducatif** (Maison du Conte, Médiathèque, Théâtre et Conservatoire)
- Poursuite du travail de **professionnalisation des assistantes maternelles** indépendantes
- Études techniques pour une réalisation de la **crèche communale** dans la ZAC Anatole France à l'horizon 2019
- Mise en place de **potagers** dans les structures d'accueil
- Poursuite de **l'allocation différentielle**



Nos aînés

Favoriser la qualité de vie
à tous les âges de la retraite

- **Lutte contre l'isolement** : aide et portage des repas à domicile, transport à la demande, foyer
- Soutien aux **associations de retraités**
- **Festivités traditionnelles** : colis de Noël, banquet annuel, séjours
- **Programmation culturelle**, séjours, sorties, conférences-débats
- Programmation de **logements** adaptés favorisant le maintien à domicile le plus longtemps possible dans de bonnes conditions



Animation et lien social

Une vie locale festive et participative

- Soutien à la vie associative : **maintien du niveau de subventions**
- Fête communale, carnaval
- Marché de Noël et marché campagnard
- Les Planches au parc départemental en été
- Renforcement de **l'action dans les quartiers** avec les comités de quartier
- Poursuite de l'initiative "**Faites du jardinage**"



Culture

Élargir encore l'accès à la culture

- 2016, l'année du réaménagement de la **Maison du Conte** : mise en œuvre du projet « hors les murs »
- Finalisation des études de réaménagement du **conservatoire de musique** pour améliorer l'accueil, élargir les publics et diversifier l'activité
- Poursuite du projet d'établissement de la **Maison Rosa Bonheur** élargissant les publics cibles
- **Théâtre André Malraux** : un projet artistique et une direction renouvelés. Vers un **club des Amis du Théâtre** ?



Culture

Élargir encore l'accès à la culture

- Malgré le retrait de l'État, **maintien du projet territoire lecture**
- Évènements sur les **musiques actuelles** et les **nouveaux répertoires** dans les apprentissages
- Définition d'un programme d'actions de **lutte contre les discriminations**
- Mise en place d'un conseil local en faveur de la **culture de paix**, qui définira un programme local (conférences, débats, projections, moments de convivialités dans les quartiers, ...)



Sport

Favoriser toutes les pratiques

- Travaux de réhabilitation de la **piscine municipale** à partir de septembre 2016, pour plus d'un an (répartition de l'activité des clubs sur les piscines des communes voisines)
- **Soutien aux associations** sportives et aux nouveaux projets
- Travaux d'entretien sur le **gymnase Dericbourg**
- Études techniques pour la réalisation du **terrain de rugby** avec club house
- Vers une réfection de la toiture du **gymnase Marcel Paul** ?



La ville du développement durable

Vers un nouvel agenda 21

- **Évaluation des 39 actions** mises en œuvre de notre premier agenda 21
- Rédaction participative d'un **nouvel agenda 21** :
 - énergies renouvelables et alternatives
 - réduction des déchets, amélioration de la performance en matière de tri
 - Aide aux projets d'économie sociale et solidaire
 - Récupération des eaux de pluie
 - Approfondissement du **plan vert** : circulations douces, pistes cyclables, végétalisation, développement de la pratique du jardinage et du fleurissement
 - etc.

SÉCURITÉ / PRÉVENTION

- Signature du **contrat local de sécurité et de prévention de la délinquance** — Partenariats renforcés entre police, parquet, associations, et bailleurs dans le cadre de commissions et de réunions dans les quartiers.
- Actions de **prévention** : actions pour la réussite scolaire, renforcement du suivi des enfants en situation d'échec ou en voie de décrochage dès le plus jeune âge.
- **Modernisation** du service ASVP (équipement en radios, PV électroniques).
- Deuxième tranche du programme de **vidéoprotection** sur les équipements communaux.
- Renforcement de **l'éclairage public** sur certains espaces vécus comme anxiogènes.



UNE VILLE QUI S'AMÉNAGE ET EMBELLIT



- Avancement du **projet de métro** :
Déclaration d'Utilité Publique
et études de réalisation des gares
- Création du syndicat mixte d'études
pour la **Cité de la gastronomie**
- Poursuite du réaménagement
du **quartier des Sorbiers** (*premières
livraisons de logements, création d'une voie
nouvelle, études de programmations de la nouvelle
MPT*)



- Poursuite de la requalification de **l'éco-quartier Anatole France - Meuniers** : premiers relogements, démolition de la première barre d'Anatole France.



- **Dynamisation du Cœur de Ville** : achat des locaux commerciaux d'Altaréa et concertation publique sur la stratégie générale.
- Réflexion sur le devenir de l'esplanade du cimetière intercommunal dans le **quartier Larue**

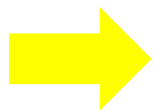


- Fin de la **reconstruction du collège Liberté** et **redressement de la rue de Verdun** : sécurisation du parvis du collège
- Rencontres régulières avec les **entreprises du territoire** pour renforcer leur ancrage local et développer l'emploi



Et bien sûr, le Grand Paris

- Participation aux réunions du Conseil de la Métropole pour la **définition du projet métropolitain**
- Participation aux réunions de **l'EPT 12** et aux **commissions locales d'évaluation des charges transférées (CLECT)**



Un angle de vue : le respect de notre histoire, de nos acquis, de la proximité et du vote des Chevillais.

Merci de votre attention

