

CHEVILLY-LARUE

le journal

MENSUEL D'INFORMATIONS MUNICIPALES

N° 223 - NOVEMBRE 2020



Crise sanitaire
**QUEL IMPACT
ÉCONOMIQUE
ET SOCIAL ?**

LE JOURNAL DE CHEVILLY-LARUE

Magazine mensuel
d'informations municipales
N°223

Directrice de la publication :
Stéphanie Daumin.

Direction de la communication :
Chloé Fernandes.

Rédactrice en chef :
Géraldine Kornblum.

Journalistes :
Géraldine Kornblum, Hugo Derriennec.

Photographe :

Jenny Romeiro Dias
Ont participé à ce numéro :
Michel Aumercier, Florence Bédouet,
Alex Bonnemaison, Didier Cardon,
Marc Ellenberger, Faiseurimage,
Sylvia Maurice, Anja Simonet,
Jean-Luc Tabuteau.

Photo de couverture : Ville de
L'Haÿ-les-Roses - Aymeric Guillonnet

Conception et mise en page :
Pellicam+

Photogravure et impression :
imprimerie Grenier.

Régie publicitaire : Micro 5

**Direction de la Communication
de la ville de Chevilly-Larue,**
100, avenue du Général de Gaulle,
94 550 Chevilly-Larue.
Tél. : 01 79 61 63 10
Fax : 01 45 60 19 03
communication@ville-chevilly-larue.fr

Mairie de Chevilly-Larue
88, avenue du Général de Gaulle
94 669 Chevilly-Larue Cedex
Tél. : 01 45 60 18 00

4-5 VU !

- **L'ALBUM DU MOIS**



ACTUALITÉ EN VILLE

- **UN PLAN D'ACTIONS POUR DIRE STOP AUX VIOLENCES FAITES AUX FEMMES**
- **5G : CHEVILLY-LARUE DEMANDE UN MORATOIRE**
- **VŒU POUR LE MAINTIEN DES MISSIONS DU POSTE DE POLICE**
- **CONCERT DE LA SAINTE-CÉCILE, UN INCONTOURNABLE QUI N'AURA PAS LIEU**



QUARTIERS

- **LA COMMUNE SOLLICITE L'EPT POUR RÉVISER LE PLU**
- **LE KRUSTY S'INSTALLE EN CŒUR DE VILLE**
- **LES LOCATAIRES DE CDC HABITAT S'INQUIÈTENT DE LA VENTE DE LEURS LOGEMENTS**

13 SERVICES PUBLICS

- **L'AGENCE POSTALE COMMUNALE, UN SERVICE TRÈS APPRÉCIÉ ET RENOUVÉLÉ**



DOSSIER

- **APRÈS LA VAGUE COVID, LE RAZ-DE-MARÉE ÉCONOMIQUE ?**



REPORTAGE

- **PLONGÉE DANS L'ANTRE DU TUNNELIER**



PROFIL

- **CHEVILLY-L'HAÏ ENFANTS DU TIERS-MONDE : UNE ASSOCIATION BIENFAITRICE**



CULTURE

- **LE CINÉMA CONTINUE À LA MAISON**

29 MÉMOIRE

- **LE COMBAT DE CHEVILLY (3^{ÈME} PARTIE) DU 30 SEPTEMBRE 1870, IL Y A 150 ANS**



SPORTS

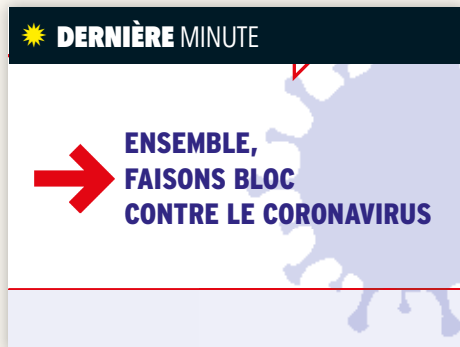
- **STREET WORKOUT : LA CONCERTATION A COMMENCÉ**
- **TIR À L'ARC : PLUSIEURS CORDES À SON ARC**
- **SOUS LE PLUS GRAND CHÂTEAU DE CHEVILLY-LARUE**

32-33 TRIBUNES

- **EXPRESSION DES ÉLU(E)S**

34-35 VIE PRATIQUE !

- **RENSEIGNEMENTS UTILES**



partout où cela est possible. Le chef de l'État a précisé que « *l'activité va se poursuivre dans certains secteurs comme les guichets de services publics* ».

À l'heure où nous écrivons ces lignes, nous ne connaissons pas encore les protocoles sanitaires qui seront mis en place au sein des équipements municipaux, notamment dans les lieux culturels (médiathèque, théâtre, cinéma, Maison du Conte, conservatoire) et sportifs (piscine, gymnases). Il est cependant évident que certains rendez-vous n'auront pas lieu. Afin de respecter notre mission d'information des Chevillais, nous avons pris le parti de publier ce numéro du *Journal de Chevilly-Larue* tout en supprimant son supplément *Par Ici les sorties/Par là le cinéma*.

Retrouvez toutes les informations concernant les fermetures et ouvertures d'équipements municipaux sur le site de la ville www.ville-chevilly-larue.fr

DEUXIÈME CONFINEMENT

LE JOURNAL DE CHEVILLY-LARUE S'ADAPTE AU MIEUX

Le Président de la République a annoncé le 28 octobre l'entrée de tout le pays dans une nouvelle phase de confinement afin de casser la propagation exponentielle du coronavirus. Celle-ci impose notamment la fermeture des commerces dits comme "non essentiels" (notamment les bars et restaurants). Les crèches, écoles, collèges et lycées restent ouverts, les Ehpad et maisons de retraite peuvent être visités et le télétravail doit être généralisé



Résister, clamer notre humanité



Ni la pandémie, ni ce crime atroce et liberticide ne doivent faire reculer des décennies de solidarité, de lien social, de dialogue entre chacun-e



LES DERNIERS JOURS d'octobre nous ont glacé le sang. Déjà, nous étions éprouvés par ces nombreux mois de lutte contre la pandémie qui, malgré les efforts collectifs, accélère à nouveau depuis septembre son œuvre destructrice. Déjà, nous étions abasourdis par l'annonce de mesures exceptionnelles : **un couvre-feu, mot qui n'avait retenti en France que pendant les pires heures de son histoire** ; de nouvelles limitations dans l'exercice de nos libertés ; et peut-être à nouveau, un re-confinement, total ou partiel. Déjà, nos cœurs battaient la chamade, torturés par des sentiments bien contradictoires : d'un côté, l'indignation, la colère même, contre cette sensation d'impuissance à faire reculer le virus et cette façon dont nos vies semblaient devoir être exclusivement tournées vers leur utilité économique, mettant de côté nos vies personnelles ; et de l'autre, la résignation face à la nécessité absolue de devoir tout faire pour protéger et sauver des vies humaines. Alors, nous avons le sentiment de peu à peu perdre l'essentiel. Ce virus nous soustrayait aux moments chaleureux, conviviaux, en famille ou entre amis, nous privait de ces contacts humains du quotidien, tout simples, mais qui rendent la vie si belle. Ces moments où l'on embrasse chaleureusement quelqu'un juste pour lui dire bonjour, pour lui signifier notre affection, notre plaisir de le revoir. Ces repas partagés où l'on rit ensemble, sans barrière, où l'on se dispute parfois, où l'on partage des émotions. **Ces choses de la vie qui font de nous ce que nous sommes profondément : des êtres humains, sensibles, faits pour vivre en société, dont la convivialité, le vivre ensemble, le partage, constituent le ciment existentiel.** Déjà, ce virus tentait de nous enfermer dans un processus de déshumanisation. Et déjà, nous avons conscience de l'absolue nécessité de ne pas nous laisser glisser dans cette impasse. S'affirmait alors la volonté de résister, de clamer,

hurler, chanter, notre humanité, par tous les pores de notre peau.

Mais l'annonce de la mise à mort de Samuel Paty a sonné comme un tocsin. Il n'y eut pas plus froid déchirement que cet assassinat. Un crime, bien sûr, contre une personne, un mari, un papa, un fils, un frère. Mais aussi un crime dont la symbolique révulse les amoureux et défenseurs des valeurs de la République. C'est un crime contre l'école publique qui est le symbole de la transmission aux jeunes générations, de leur émancipation, de notre avenir commun. C'est un crime contre l'esprit critique, la faculté et la liberté de penser. C'est un crime contre la liberté d'expression, qui est l'un des fondements de la démocratie. C'est un crime contre la laïcité, car le blasphème est un droit imprescriptible qui accompagne la liberté fondamentale de croire ou de ne pas croire. **C'est un crime contre notre société,** car il cherche à y instiller la peur, l'effroi, là où les Lumières y avaient fait rayonner la puissance de la raison et de la pensée.

Alors ne cédon pas à ces sirènes déshumanisantes. Refusons les pièges grossiers qui montent les uns contre les autres et enferment dans des réflexes de repli sur soi. À Chevilly-Larue, ni la pandémie, ni ce crime atroce et liberticide ne doivent faire reculer des décennies de solidarité, de lien social, de dialogue entre chacun-e. C'est notre plus grande force. Et un terreau fertile pour ouvrir de nouveaux horizons. *

Voici
Stéphanie Daumin





1



3



4



5



2



6

La démocratie, tout un programme !

1 La campagne des élections des conseillers du CME (Conseil municipal d'enfants) s'est tenue dans les écoles élémentaires. Après avoir découvert les programmes des différents candidats, les élèves de Pierre et Marie Curie ont procédé au scrutin et déposé leur bulletin dans l'urne.

Chevilly-Larue rend hommage à Samuel Paty

2 Dans le cadre de l'hommage national rendu à Samuel Paty le 21 octobre, de nombreux Chevillais se sont recueillis sur le parvis du théâtre André Malraux à l'appel de la Municipalité pour honorer la mémoire de l'enseignant et défendre la liberté d'expression.

L'art de se salir les mains

3 À la Maison des arts plastiques Rosa Bonheur on découvre, on crée, on expérimente et on se salit les mains au sens propre comme lors de cet atelier placé sous le signe de l'encre.

Il est (re)venu le temps des histoires

4 Des moments de lecture partagés avec les enfants et les parents pour plonger au cœur de l'aventure et des contes enchantés : c'est le temps des histoires qui a fait son retour à la médiathèque.

Recyclez c'est gagné

5 Besoin de déposer des appareils électriques ou électroménagers ? La collecte écosystem les récupère et les recycle. La prochaine a lieu le 28 novembre rue Édith Piaf (sous réserve).

Pouvoir digital

6 Lutter contre la fracture numérique en initiant les seniors aux outils numériques et aux secrets du web, tel était le programme de cet atelier « Bien sur internet » organisé par le service Retraités-Santé-Handicap.



VIOLENCES FAITES AUX FEMMES : NUMÉROS D'URGENCE

Vous êtes victime de violences (physiques ou morales) conjugales, familiales ou extra-familiales ?

Ne restez pas seule.

- **Numéro d'urgence**
Arrêtons les violences : 39 19

- **Permanence**
psychologue pour les victimes de violences conjugales, sur rendez-vous le jeudi matin, par téléphone (24h/24, 7j/7) au 07 77 79 54 60.

- **Permanence juriste** du CIDFF, le lundi à partir de 14h à l'Espace commun des solidarités (3, rue du Béarn 01 41 80 18 95).

NUMÉRO VERT : AUTEURS DE VIOLENCES CONJUGALES

À la demande du secrétariat au Droit des femmes et à l'égalité, la Fnacav (Fédération nationale des associations et des centres de prise en charge d'auteurs de violences conjugales et familiales) a mis en place pendant le confinement un numéro vert dédié aux auteurs de violences conjugales. En apportant une écoute, en incitant à l'apaisement, en orientant (hébergement d'urgence, soins, thérapie), en ayant au besoin recours aux forces de l'ordre, ce service contribue à inciter les auteurs de violence à se faire aider.

- **Numéro vert**
« J'arrête d'être violent »
08 019 019 11

Journée contre les violences faites aux femmes

À l'approche du 25 novembre, journée internationale contre les violences faites aux femmes, la municipalité demande au gouvernement la mise en place d'un véritable plan d'actions contre ce fléau. Elle-même entend développer le sien en créant un comité consultatif de professionnels et de citoyens.

Un plan d'actions pour dire stop aux violences faites aux femmes



Pendant le confinement, les violences intrafamiliales ont augmenté. N'hésitez pas à contacter les numéros d'urgence.

LES CHIFFRES sont édifiants. Selon l'Observatoire national des violences faites aux femmes, en France et en une année 200 000 femmes sont victimes de violences intraconjugales, 94 000 femmes de 18 à 75 ans sont victimes de viol ou de tentative de viol. Ce à quoi s'ajoutent les viols sur mineures, les attouchements, le harcèlement, le sexisme, les violences psychologiques, les inégalités, etc. Et les féminicides. L'émotion est encore vive à Chevilly-Larue après le décès de Korotoume cet été, jeune femme de 30 ans, 58^e victime de féminicide depuis le début de l'année en France.

Tous ces chiffres seront probablement en hausse en 2020. Dans un rapport paru en juillet dernier, la Mission interministérielle pour la protection des femmes contre les violences et la lutte contre la traite des êtres humains (MIPROF) a mis en évidence une nette augmentation des signalements de violences conjugales pendant le confinement. Pour exemple, le 39 19 (numéro destiné aux femmes victimes de violences) a reçu 44 235 appels entre la mi-mars et le 10 mai, avec un pic à près de 30 000 appels en avril, soit trois fois plus qu'en février. À Chevilly-Larue, la marche blanche qui a suivi le décès de Korotoume

et qui a réuni environ 500 personnes a contribué à libérer la parole. « Depuis, nous avons eu beaucoup d'appels de personnes victimes de violences, de témoignages aussi » souligne Amel Matouk, conseillère municipale déléguée à la Lutte contre les discriminations et les violences faites aux femmes.

Beaucoup de victimes, pas assez de moyens

Bien que la lutte contre les violences faites aux femmes ait été déclarée « grande cause nationale » en 2018, et bien qu'ayant fait l'objet d'un "Grenelle" en 2019, les moyens mis en face par le gouvernement pour endiguer ce fléau sociétal sont largement insuffisants. « Il y a un vrai problème en la matière, des dysfonctionnements, que ce soit au niveau du dépôt de plaintes ou juridique » explique encore l'élue. « Nous manquons de moyens ». Le montant annuel du budget crédité par l'État pour cette lutte s'élève à 550 millions d'€, moitié moins que ce qui serait nécessaire. La mise en place de bracelets anti-rapprochement dont l'autorisation date de 2019 n'est toujours pas effective. « Nous ne savons même pas combien il y en aura ». On comprend son inquiétude quand on sait qu'il n'y a que 5 téléphones grande urgence pour tout le département ... « L'aide de l'État aux associations n'est pas suffisante non plus ». Face à tous ces manques, le Conseil municipal du 1^{er} octobre a adopté un vœu demandant au gouvernement la mise en place d'un véritable plan de lutte et de prévention contre les violences faites aux femmes.

Aller plus loin dans l'action

Au-delà de ce vœu, cela fait des années que Chevilly-Larue s'est engagée dans la lutte contre les violences faites aux femmes et plus largement contre les violences intrafamiliales : les femmes ont accès gratuitement à une permanence psychologique d'accueil téléphonique anonyme ainsi qu'à une permanence juriste également gratuite. À cela s'ajoute le fait que les agents communaux ont bénéficié,

COMITÉ CONSULTATIF CONTRE LES VIOLENCES FAITES AUX FEMMES

Tout le monde peut contribuer

À plusieurs on a plus d'idées que seul. Dans le cadre de l'élaboration et la mise en œuvre d'un plan local d'actions, la commune souhaite mettre en place un comité consultatif contre les violences faites aux femmes. Comment accueillir et accompagner les victimes de violences intrafamiliales au mieux ? Je suis victime ou témoin de violences conjugales, que puis-je faire ? Comment faire évoluer les mentalités ? Comment libérer la parole des victimes ? Ce comité consultatif sera une instance de travail pérenne au sein de laquelle pourront se poser toutes ces problématiques, se dessiner des pistes de réflexions et s'élaborer les actions à mener. Plus largement, parce que les violences faites aux femmes posent une question de société, ce comité se devra de réfléchir en profondeur sur les droits des femmes. Il réunira des élus ainsi que des associations et des acteurs locaux mais sera également ouvert aux citoyens.

Vous souhaitez participer à ce comité ? Un formulaire d'inscription est en ligne sur le site www.ville-chevilly-larue.fr.

en 2018, de formations les aidant à déceler les souffrances des femmes victimes et à les orienter à bon escient. Aujourd'hui la commune entend aller plus loin en mettant en place un véritable plan d'actions local. Celui-ci passera par la mise en place d'un comité consultatif de lutte contre les violences faites aux femmes et contre les violences intrafamiliales (cf encadré). Et il se concrétisera par la poursuite de tout le travail de sensibilisation mené depuis des années avec différents acteurs locaux du territoire (services municipaux, associations, établissements scolaires) en faveur de l'égalité entre les femmes et les hommes. Parce que, comme conclut Amel Matouk, « derrière la lutte contre les violences faites aux femmes, il y a tout un travail de sensibilisation, d'éducation à mener, tout un cheminement qui part de l'égalité femmes-hommes. C'est en brisant les discriminations entre les femmes et les hommes et en avançant sur la question des droits des femmes qu'on fera bouger les choses ». ✨

Géraldine Kornblum

AU PROGRAMME

Si les restrictions sanitaires le permettent, la journée internationale des violences faites aux femmes devrait être marquée par un spectacle théâtral suivi d'un débat.

- Rendez-vous sur le site de la ville (www.ville-chevilly-larue.fr) pour connaître le jour et l'heure de la tenue de ce rendez-vous. Entrée libre.



Quels seront les impacts de la 5G sur la santé, l'environnement et la société ?

TÉLÉPHONIE 5G CHEVILLY-LARUE DEMANDE UN MORATOIRE

Le Conseil municipal du 1^{er} octobre a adopté un vœu demandant un moratoire sur la 5G, en attendant une meilleure connaissance de ses effets sur la santé et l'environnement.

La 5G offrira des débits jusqu'à 100 fois plus rapides que la 4G. Ce qui ouvrira des perspectives pour de nombreux secteurs tels les véhicules autonomes, l'automatisation industrielle, la démultiplication des objets connectés, etc. Mais cette innovation pose question. Aucune étude d'impact climatique, sanitaire et environnementale n'a été effectuée, ce alors même que l'Agence nationale de sécurité sanitaire de l'alimentation, de l'environnement et du travail (Anses) a « *mis en évidence un manque important, voire une absence de données relatives aux effets biologiques et sanitaires potentiels* » de cette technologie. La 5G risque également d'engendrer une augmentation de la consommation d'énergie (par la multiplication des usages et du trafic) et de la consommation tout court (puisque les smartphones actuels seront obsolètes) ainsi qu'une aggravation de la fracture numérique.

Le Conseil municipal demande donc au gouvernement d'accepter un moratoire le temps que des études soient menées (comme le préconise la Convention citoyenne sur le climat), d'organiser un débat citoyen sur la 5G et les usages numériques, d'accorder aux communes la responsabilité concernant l'installation des antennes et de donner la priorité à la réduction de la fracture numérique. Il a également décidé d'organiser, dans les mois à venir, un débat local sur l'utilisation des nouvelles technologies et la société vers laquelle nous voulons tendre. * G.K



Sécurité

Le poste de police de Chevilly-Larue, 2 place Nelson Mandela, est ouvert de 9h à 12h et de 14h à 18h45 du lundi au vendredi.

La brigade des délégations des enquêtes de proximité a été transférée au commissariat de L'Haÿ-les-Roses. Le Conseil municipal a adopté à l'unanimité un vœu en faveur du maintien de ces missions dans les locaux du poste de police nationale de Chevilly-Larue.

Un vœu pour le maintien des missions du poste de police de Chevilly-Larue

AVEC LE DÉPART de la brigade des délégations des enquêtes de proximité, le poste de police de Chevilly-Larue vient de perdre 3 fonctionnaires. Cette décision certes ne remet pas en cause le fait que les Chevillais puissent y déposer plainte (sur rendez-vous), ni même le fait que celui-ci continue d'accueillir la brigade de protection des familles. Mais elle constitue malheureusement un pas de plus dans le mouvement général de désengagement de l'État en matière de sécurité ; dans le Val-de-Marne, 3 commissariats subdivisionnaires ont été fermés temporairement en 2020 et des réflexions sont toujours en cours autour de la fusion de commissariats de plein exercice. Rappelons que le nombre d'agents de police nationale a été divisé par plus de 2 en seulement 25 ans sur l'ensemble de la circonscription

de L'Haÿ-les-Roses (dont fait partie Chevilly-Larue), passant de 390 agents en 1995 à seulement 140 en 2020. Et ce alors même que la population et les besoins ont augmenté. Ces suppressions d'effectifs ne sont pas sans conséquences ; nombreux sont les Chevillais à avoir constaté que leurs signalements de nuisances auprès du service Police Secours n'étaient pas toujours suivis d'effet.

Dénonçant une forme de décentralisation masquée d'un pouvoir pourtant régalién, et ce sans moyens alloués correspondants, le Conseil municipal a adopté un vœu demandant le retour de la brigade transférée, l'augmentation des effectifs et de la présence des forces de police nationale sur le territoire communal et le réinvestissement de l'État en direction des services publics à la hauteur des enjeux socio-économiques de la période. *

Géraldine Kornblum



VŒU POUR L'HÔPITAL DU KREMLIN-BICÊTRE

Le Conseil municipal du 1^{er} octobre a adopté un vœu en soutien aux soignant(e)s de l'hôpital public du Kremlin-Bicêtre et pour la dignité des soins de tous. D'un côté le service des urgences de cet établissement a connu la plus forte augmentation de fréquentation en France (+ 18% entre 2014 et 2018), de l'autre l'hôpital souffre d'un manque de personnels et de lits. Une situation dénoncée par les personnels, en grève depuis deux ans. Avec ce vœu, le Conseil municipal demande notamment l'affectation de moyens, la revalorisation des salaires et l'amélioration des conditions de travail ainsi qu'un plan de recrutement de personnels.

SOLIDARITÉ AVEC LE LIBAN

Le dernier Conseil municipal a attribué une subvention exceptionnelle de 6 000 € envers les populations touchées par les explosions du 4 août à Beyrouth (Liban). Face à l'ampleur des dégâts engendrés par la catastrophe et face à l'urgence, la Municipalité a fait le choix de répondre favorablement à la sollicitation de nombreuses institutions françaises. Cette subvention sera répartie entre le Secours populaire français, la Croix-Rouge française, le Secours catholique et l'Acted, à raison de 1 500 € pour chacune de ces associations.



Culture

[Le concert de la Sainte-Cécile, une tradition chevillaise.](#)

La crise sanitaire aura donc eu raison du concert de la Sainte-Cécile. L'orchestre philharmonique avait pourtant tout mis en œuvre pour maintenir cette tradition bien chevillaise.

Le concert de la Sainte-Cécile, un incontournable qui n'aura pas lieu

« **P**OUR NOUS il était important que les Chevillais puissent avoir leur concert traditionnel de la Sainte-Cécile, qui n'a jamais failli à Chevilly-Larue depuis les années 70 » insiste Patrick Blas, président de l'association de l'orchestre philharmonique. Déjà mi-octobre, au vu des conditions du couvre-feu, décision a été prise d'annuler la répétition générale qui devait avoir lieu en public la veille du concert. L'unique représentation de ce concert annuel, véritable institution chevillaise devait alors encore bien avoir lieu samedi 21 novembre au théâtre André Malraux. Elle avait seulement été avancée de deux heures et devait se jouer devant une jauge réduite à 200 spectateurs maximum, soit moitié moins qu'à l'accoutumée, ces derniers se devant de respecter les consignes sanitaires (port du masque, occupation d'un siège sur deux, etc).

L'orchestre, qui ne s'est pas produit depuis le mois de mars, avait réussi à maintenir le cap de la cohésion en continuant à répéter. En se soumettant lui aussi

aux gestes barrières. Pour assurer un maximum de sécurité aux musiciens, le sens de l'orchestre avait même été changé de façon à s'étirer plus en longueur et à permettre aux musiciens de respecter un mètre minimum de distance entre eux. Lors des répétitions, où masque et gel étaient de rigueur, les musiciens s'inscrivaient à chaque début de séance afin d'être recontactés si un cas de Covid était déclaré. L'association avait également fait appel à une société de nettoyage pour maintenir l'état sanitaire de la salle de répétition.

Toutes ces mesures laissaient espérer la possibilité d'assurer un concert de résistance à la morosité. « *Les gens ont besoin de se retrouver, de penser un peu à autre chose qu'à la pandémie* », témoigne encore Patrick Blas. Mais cette dernière, montée crescendo, a malheureusement joué sa partition ; c'est une autre fois que les amateurs entendront les morceaux qui devaient être joués (parmi lesquels des musiques de films d'Ennio Morricone). *

Sylvia Maurice

CONSEIL MUNICIPAL LES PRINCIPALES DÉLIBÉRATIONS DU 1^{ER} OCTOBRE 2020

- Approbation du budget supplémentaire 2020 au budget de la commune
Vote : 29 pour (PC, CI, C, ES, UPACL), 4 abstentions (UNPAC)

- Exonération de la redevance des déchets du deuxième trimestre 2020 aux sociétés
Vote : Unanimité

Vote : Unanimité

- Approbation de la convention entre La Poste et la commune relative à l'organisation d'une agence postale communale
Vote : Unanimité

Vote : Unanimité

- Sollicitation du Territoire Grand-Orly Seine Bièvre afin d'engager l'élaboration du plan local d'urbanisme
Vote : 29 pour (PC, CI, C, ES, UPACL), 4 abstentions (UNPAC)

- Décision du principe de déclassement d'une emprise publique de la rue de Bretagne
Vote : 29 pour (PC, CI, C, ES, UPACL), 4 abstentions (UNPAC)

- Attribution d'une subvention exceptionnelle en solidarité envers les populations touchées par les explosions du 4 août 2020 à Beyrouth
Vote : Unanimité

Vote : Unanimité

- Vœu en faveur d'un nouveau plan de lutte contre les violences intrafamiliales
Vote : Unanimité

- Vœu en faveur du maintien des missions du poste de police de Chevilly-Larue
Vote : Unanimité

- Vœu demandant un moratoire sur le déploiement de la 5G
Vote : 27 pour (PC, CI, C, ES), 6 abstentions (UNPAC, UPACL)

Vote : 27 pour (PC, CI, C, ES), 6 abstentions (UNPAC, UPACL)

- Vœu en soutien aux soignants de l'hôpital du Kremlin-Bicêtre et pour la dignité du soin pour tous
Vote : Unanimité

Noms des groupes au Conseil municipal :

PC : Communistes et partenaires

CI : Chevillais et insoumis

C : Citoyens

ES : Écologistes et solidaires

UNPAC : Unissons-nous pour agir à Chevilly-Larue

UPACL : Unis pour agir à Chevilly-Larue

URBANISME

LA COMMUNE SOLLICITE L'EPT POUR RÉVISER LE PLU

La commune demande à l'Établissement public territorial d'engager l'élaboration d'un Plan local d'urbanisme intercommunal. Objectif : se doter d'un outil stratégique et protecteur face aux enjeux urbains de demain.

SI L'ARRIVÉE de la ligne 14 apportera en 2024 une opportunité de développement de l'offre de transport, elle génèrera également une pression immobilière qui se fait déjà sentir. Pour pallier ces effets pervers (risque de densification de la ville par des promoteurs privés, hausse des prix de l'immobilier, etc), le Conseil municipal a pris la décision de réviser son Plan local d'urbanisme (PLU), l'actuel n'étant plus adapté aux futurs enjeux urbains. La Municipalité pourra ainsi s'appuyer sur ce nouveau document réglementaire



Le PLU (ou PLUI à l'échelle intercommunale) définit les règles d'urbanisme du territoire.

définissant les règles d'urbanisme pour porter une politique volontariste en matière de transition écologique. Le nouveau PLU sera par exemple l'occasion d'imposer que les projets de construction laissent une place importante à la végétation et de repenser la politique de déplacement et de stationnement à l'aune des enjeux environnementaux. Mais depuis la loi NOTRe, la compétence urbanisme a été

transférée aux Établissements publics territoriaux (EPT). La commune a donc sollicité l'EPT Grand-Orly Seine Bièvre afin qu'il engage l'élaboration d'un Plan local d'urbanisme intercommunal à l'échelle des 24 communes du territoire. Cette procédure de révision du PLU, qui durera 4 à 5 ans, sera marquée de multiples phases de concertation des habitants pour imaginer collectivement le Chevilly-Larue de demain. ✨ **G.K**

NOUVEAU COMMERCE

LE KRUSTY S'INSTALLE EN CŒUR DE VILLE

Le restaurant Le Krusty a pris ses quartiers en cœur de ville et propose une offre de restauration alléchante dans un cadre convivial.

MALGRÉ LES RESTRICTIONS sanitaires renforcées, Krusty le clown a toute de même ouvert son restaurant au 5, place Nelson Mandela début octobre. Derrière le célèbre personnage des Simpson se cache en fait Nabil Layouni, jeune Chevillais de 23 ans qui souhaitait proposer un nouveau concept de



Bienvenue au Krusty.

restauration. Avec sa collègue Assya, il prépare notamment des petits-déjeuners variés et savoureux pour bien démarrer la journée. « Il y en a pour tous les goûts : viennoiseries, pancakes, petits-déjeuners américains ou spécialités orientales » présente Nabil. « Tout est fait maison, nous travaillons avec des produits

frais et nous avons aussi une partie snack ». À l'image de la série télévisée qui a inspiré son nom, l'établissement se veut multigénérationnel et rassembleur. Alors, si les conditions sanitaires le permettent, venez faire un tour chez Krusty, il vous accueille 7j/7 de 8h à 21h. ✨ **H.D**



Logement

Lors des réunions de locataires, Barbara Lorand-Pierre, 1^{ère} maire-adjointe déléguée au Droit au logement et à la Dignité de l'habitat, a expliqué les intentions de vente du bailleur.

Le bailleur social CDC Habitat a décidé de vendre ses logements de l'avenue Roosevelt et de la rue Édith Piaf. Après avoir sollicité l'avis des locataires lors de deux réunions, la municipalité a décidé de s'opposer au projet.

Les locataires de CDC Habitat s'inquiètent de la vente de leurs logements

En juillet dernier, le bailleur CDC Habitat a sollicité l'avis de la municipalité concernant son projet de vendre aux locataires ses logements du 114-116 avenue Roosevelt (résidence Hélios) et du 23 rue Édith Piaf. Une opération rendue possible depuis la mise en application de la loi Élan, promulguée en 2018. Souhaitant associer pleinement les locataires concernés, la municipalité les a alors conviés à deux réunions dédiées au sujet. Quid des locataires qui n'auront pas les moyens d'acheter ? Qui autorise cette vente ? Quel sera le prix du logement ? Que se passera-t-il si tous les locataires ne prennent pas la même décision ? Ou si au contraire aucun ne veut de cette vente ? Barbara Lorand-Pierre, maire-adjointe déléguée au Droit au logement et à la Dignité de l'habitat, a répondu aux inquiétudes des locataires. « Le prix du

logement doit être 20 à 30% moins cher que dans le privé mais seul le bailleur peut décider dudit prix. Le bailleur ne peut pas forcer un locataire à acheter et ce dernier peut rester dans le logement. Oui on peut craindre qu'un logement non vendu à son locataire soit revendu à un promoteur ». Une situation qui a suscité l'indignation des locataires de la résidence Hélios. « Chez moi il y a des fuites, mais si j'achète ce sera à moi de payer des travaux que je demande depuis longtemps ! » s'est indignée une dame. « Quand on entre dans un logement social, on sait qu'on n'a pas les moyens d'acheter » a ajouté une autre participante. Quelques jours plus tard, les avis des locataires de la rue Édith Piaf étaient similaires. Suite à ces réunions, la Maire a opposé un refus au projet auprès du bailleur et en a informé le Préfet du département. *

Géraldine Kornblum

ENQUÊTE PUBLIQUE

Une enquête publique a été sollicitée par la commune en vue du déclassement d'une emprise publique de la rue de Bretagne (le foncier de l'ancienne MPT). Celle-ci se déroulera du 16 au 30 novembre à la Direction de l'Aménagement urbain (40 rue Élisée Reclus), lundi, mercredi et jeudi de 9h à 12h et de 14h à 17h30, mardi de 14h à 18h30 et vendredi de 9h à 12h et de 14h à 17h. Le commissaire-enquêteur recevra (dans les mêmes locaux) le mardi 17 novembre de 14h à 18h30 et samedi 28 novembre de 9h à 12h. Chacun pourra prendre connaissance du dossier d'enquête publique et consigner au besoin ses observations sur le registre d'enquête ou les adresser par écrit au commissaire-enquêteur en Mairie de Chevilly-Larue.

ÉLECTION DES PARENTS D'ÉLÈVES

Retrouvez les résultats des élections des parents d'élèves aux conseils d'écoles et aux conseils d'administration des collèges et du lycée sur le site www.ville-chevilly-larue.fr.

ARMISTICE DE LA GUERRE DE 14-18

La Municipalité et le Comité d'entente des anciens combattants invitent les Chevillais au 101^e anniversaire de l'Armistice de la guerre de 1914-1918, de la victoire et de la paix. La cérémonie sera marquée par un hommage au monument aux morts avec la participation de l'orchestre philharmonique, mercredi 11 novembre à 11h.

PUB



L'agence postale communale, un vrai service de proximité pour les riverains.

Installée dans les locaux du relais-mairie Larue boulevard Mermoz, l'agence postale communale rend bien des services aux habitants du quartier. Le Conseil municipal vient d'adopter le renouvellement de la convention qui lie la commune à La Poste.

L'AGENCE POSTALE COMMUNALE, UN SERVICE TRÈS APPRÉCIÉ ET RENOUVELÉ

« **A**voir La Poste à deux pas de chez moi, c'est quelque chose que j'apprécie ».

Gilberte, 72 ans et habitante du quartier Larue, a du mal à marcher. Mais comme tout le monde, elle a besoin parfois d'envoyer un courrier en recommandé. Elle achète aussi des timbres, pour son petit-fils qui les collectionne, c'est une tradition familiale. « Pour moi c'est même vital ! » insiste Louanne, 18 ans, grande adepte des ventes et des achats en ligne de sa garde-robe et sur le point justement d'envoyer le colis contenant l'achat de son dernier client. Elle glisse prestement le vêtement (un pull de la collection 2019) dans un emballage prêt-à-expédier. L'une comme l'autre n'ont nulle envie d'aller jusqu'à la poste du Cœur de ville ; le quartier Larue est en effet le moins proche de la poste principale. Mais savent-elles que ce service de proximité n'a pas toujours été là ?

Soucieuse du fait que les habitants du quartier Larue puissent avoir accès à ce service de proximité, c'est en 2008

que la commune s'est engagée dans un partenariat avec La Poste ; l'implantation de la poste en Cœur de ville avait été conditionnée par l'ouverture d'une agence postale desservant le quartier Larue. D'abord accueillie, en mai 2008, dans l'hôtel de ville, c'est dès l'ouverture du relais-mairie Larue, inauguré le 13 novembre 2010 (dix ans déjà !) qu'elle a trouvé sa place, au prix de multiples batailles menées depuis par la commune pour préserver son existence.

Maintenir le service postal de proximité

Batailles qui se sont poursuivies ces dernières années contre les dysfonctionnements des services postaux (courriers non distribués ou remis à leur destinataire très en retard) dus notamment à la réorganisation de centres postaux et à la suppression de tournées. Sans revenir sur toutes les manifestations qui se sont tenues depuis 2018 contre ces dysfonctionnements (manifestations d'élus et d'habitants, pétition, etc), rappelons tout de même qu'il y a un an, au regard des difficultés persistantes en dépit d'un travail de conciliation avec

La Poste, Chevilly-Larue a déposé un recours auprès du Défenseur des droits et de l'Arcep (autorité de régulation de La Poste).

Aujourd'hui encore, en renouvelant la convention avec La Poste, la commune montre son attachement à la présence des services publics postaux dans le quartier Larue : la commune continue de mettre le local à disposition de l'agence postale et d'y affecter du personnel communal à temps plein, La Poste versant une indemnité compensatrice mensuelle en contrepartie. Cette indemnité est de 12 552 € par an, ce qui ne représente que l'équivalent d'un demi-poste (deux agents sont à l'agence postale), le reste des charges étant supporté par la commune. Cette convention a été conclue pour une durée de 3 ans renouvelable une fois pour la même durée. ✨

Géraldine Kornblum

• **Agence postale communale**
55, boulevard Mermoz (dans le relais-mairie). Ouverte lundi, mercredi, jeudi de 9h à 12h et de 14h à 17h30, mardi de 14h à 18h30, vendredi de 9h à 12h et de 14h à 17h, samedi de 9h à 12h.
Tél. : 01 45 60 19 98.



SOCIÉTÉ

Après la vague Covid, le raz-de-marée économi



© Ville de L'Haÿ-les-Roses - Aymeric Guillonnet

Dans un contexte économique de plus en plus tendu, entraînant de fortes problématiques sociales, les premiers effets de la crise se font déjà ressentir. Les indicateurs de la pauvreté et du chômage tirent la sonnette d'alarme alors que le plan de relance du gouvernement ne présente aucune garantie pour les salariés. Au niveau national comme local, l'ensemble des acteurs institutionnels et associatifs se mobilisent pour garantir les dispositifs d'accompagnement vers l'emploi et pour apporter une aide d'urgence aux plus précaires.

LES PLUS PRÉCAIRES DÉJÀ TOUCHÉS

RÉPONDRE À L'URGENCE SOCIALE

LES ACTEURS DE L'EMPLOI MOBILISÉS

EXPLOSION DES INÉGALITÉS

2021 viendra-t-elle rejoindre les années 1929, 1973 et 2007 dans la triste liste des dates synonymes de crises économiques mondiales et de récession générale ? De nombreux indicateurs laissent déjà supposer que la mise sous cloche de l'économie pendant de nombreux mois afin de lutter contre la pandémie de la Covid-19 ne sera pas sans conséquence. Un quart des ménages français ont vu leur situation financière se dégrader pendant le confinement, 1 million de Français ont basculé sous le seuil de pauvreté durant cette période et le taux de chômage augmente fortement avec une prévision de 11% pour le 1^{er} trimestre 2021. →

Du forum emploi organisé par la mission locale Bièvre Val-de-Marne le 22 septembre dernier à L'Haÿ-les-Roses (à gauche) à l'aide alimentaire (à droite) coordonnée par le service de l'Action sociale et le tissu associatif, de nombreux dispositifs accompagnent les Chevillais dans le contexte économique et social actuel.



ique ?



LA COMMUNE SOUTIENT FINANCIÈREMENT LES CHEVILLAIS

Lors du Conseil municipal du 2 juillet, les élus ont voté à l'unanimité l'attribution d'une subvention exceptionnelle suite à la crise de la Covid-19 en faveur du CCAS (Centre communal d'action sociale). Cette aide sera ensuite reversée à des centaines de familles chevillaises afin de limiter les effets de cette catastrophe sanitaire et économique. Elle prendra la forme de bons alimentaires et vestimentaires, distribués courant décembre, à l'attention des foyers des quotients familiaux 1 à 3 et aux familles monoparentales au quotient 4. Les Chevillais avaient jusqu'à la fin du mois d'octobre pour faire calculer leur quotient. La municipalité a également apporté un soutien direct au tissu commercial en exonérant des droits de voirie et des droits de place le marché forain pour l'année 2020. Elle a aussi entrepris des démarches auprès des bailleurs pour étaler les loyers et les charges et invite les Chevillais à soutenir les commerces locaux. Pour aider les TPE et les PME, la Région et la Banque des Territoires ont lancé le fonds Résilience Île-de-France avec l'appui des collectivités dont le territoire Grand-Orly Seine Bièvre. L'objectif est de favoriser la reprise d'activité de ces entreprises grâce à des prêts à taux 0.



Le job truck du CBE sud 94 passe régulièrement par Chevilly-Larue pour informer les habitants sur les dispositifs de formation et d'accompagnement vers l'insertion professionnelle (photo prise avant le confinement).

→ Plusieurs secteurs d'activité sont déjà fortement impactés. La restauration, le tourisme, l'événementiel et la culture figurent au premier rang des sacrifiés des mesures de confinement et de couvre-feu. Dans le Val-de-Marne, de grands pôles d'emploi sont menacés. Au printemps, Renault a ainsi annoncé la fermeture de son usine de Choisy-le-Roi entraînant une vaste mobilisation. Du côté de la zone aéroportuaire d'Orly, véritable vivier économique qui génère près de 60 000 emplois directs et indirects, l'inquiétude est de mise. « Notre temps de travail a été fortement réduit, nos acquis sociaux sont en danger et nous craignons fortement pour la pérennité de nos métiers » alerte un salarié d'Aéroports de Paris souhaitant rester anonyme. À Chevilly-Larue, l'impact économique de la crise sanitaire se fait déjà ressentir. Le service de l'Action sociale a ainsi traité

48 dossiers au mois de septembre contre 22 en février dernier. Dès le déconfinement, le service s'est adapté en assouplissant les règles d'attribution des aides alimentaires entre mai et juin afin d'apporter une réponse rapide aux situations alarmantes. « 250 ménages ont fait appel à nous à cette période pour une aide d'urgence et il y avait 30 % de personnes inconnues de l'Action sociale » souligne Léa Goutmann, chargée de mission à l'Action sociale. « Nous devons traiter des phénomènes structurels de pauvreté auxquels s'ajoute une réelle problématique conjoncturelle ». Et comme souvent en période de crise, les premiers concernés sont les plus précaires : indépendants, intérimaires, familles monoparentales, familles nombreuses, jeunes et seniors. Ce sont d'ailleurs eux qui ont très tôt sollicité l'aide alimentaire apportée par le tissu associatif de la ville. « Lors des distributions de repas, nous



AIDE ALIMENTAIRE LE TISSU ASSOCIATIF EN PREMIÈRE LIGNE

Depuis le confinement, les associations solidaires enregistrent une forte hausse de la demande d'aide alimentaire. C'est pour faire face à cette situation que des jeunes Chevillais se sont mobilisés pour créer l'association You'Manity qui a assuré plusieurs distributions de paniers repas. L'épicerie solidaire Sol'Épi et le Secours populaire ont également dû s'adapter afin de répondre à cette urgence et ont pu compter sur l'implication de leurs bénévoles et sur la solidarité des entreprises. Elles ont aussi bénéficié du soutien logistique et financier de la commune qui leur a octroyé des subventions exceptionnelles et a dépêché des agents municipaux afin d'assurer l'acheminement et la livraison des denrées. ✨

Près de 80 familles chevillaises bénéficient encore de l'aide alimentaire mise en place par le Secours populaire.



*Déjà
confrontés aux
problématiques
d'accès au
monde du
travail, les
jeunes sont en
première ligne
et l'insertion
professionnelle
relève de
la priorité.*



recevons désormais un public élargi » constate Jean-Pierre Julian, secrétaire adjoint du Secours populaire. « Tout le monde est concerné : des étudiants aux retraités en passant par les auto-entrepreneurs ou les mères célibataires ».

Accompagner les jeunes

Déjà confrontés aux problématiques d'accès au monde du travail, les jeunes sont en première ligne et l'insertion professionnelle relève de la priorité. C'est dans ce cadre que le dispositif "1 jeune, 1 solution" a été mis en place pour favoriser la formation et l'embauche des moins de 25 ans. Des aides exceptionnelles sont notamment versées aux entreprises qui recrutent un alternant et des compensations de charges sont attribuées en cas d'embauche. Ce vaste plan est porté par le réseau des missions locales, chargé d'accompagner les jeunes jusqu'à →

« Imaginer un nouveau rapport au travail »



« La crise sanitaire a déjà fait basculer un million de Françaises et Français dans la pauvreté : des étudiants, des artisans, des intérimaires et des emplois précaires. Face à la dégradation du marché de l'emploi, notre action se concentre sur le tissu économique local. Notre objectif est d'identifier les besoins des Chevillais et de l'ensemble des acteurs économiques et de servir de passerelle. C'est un véritable travail de terrain dans lequel nous sommes engagés afin de créer une cohérence et une harmonisation liant l'ensemble des partenaires et des structures dédiées à l'emploi. Mais cette crise doit aussi nous permettre de changer de paradigme et d'imaginer un nouveau rapport au travail ; une vision plus sociale et solidaire qui prenne réellement en compte les dimensions humaines et écologiques ».

Nathalie Tchenquela-Grymonprez,
maire-adjointe déléguée au Développement
économique, à l'Emploi, à l'Insertion et à
l'Économie sociale et solidaire

**LYCÉE PAULINE ROLAND
AU SERVICE DE
LA FORMATION**

Avec des résultats supérieurs à la moyenne nationale à la dernière session du bac, le lycée Pauline Roland peut tirer un bilan positif du confinement. L'établissement a mis tous les moyens en œuvre pour faciliter l'enseignement à distance et très peu d'élèves ont « décroché » pendant la période. Les élèves de la filière logistique ont pu réaliser les heures de conduite de chariot élévateur nécessaires à l'obtention de leur diplôme et les élèves des filières générales et professionnelles ont bénéficié de séances de soutien si besoin. Depuis la rentrée les Bac pro et Cap en recherche de stages, obligatoires dans le cadre de leur cursus, sont accompagnés par le lycée dans leurs démarches et la période prévue pour ces stages pourrait être élargie. ✱



Grâce à un entrepôt situé dans l'enceinte de l'établissement, les élèves de la filière logistique du lycée Pauline Roland sont mis dans les meilleures conditions pour préparer leur entrée dans le monde du travail.

**CHIFFRES
CLEFS**

900 000 Le nombre de chômeurs supplémentaires en France prévus par l'Unedic pour l'année 2020. Au deuxième trimestre, Chevilly-Larue comptait 1240 demandeurs d'emploi recensés à Pôle Emploi, soit une hausse de 24 % en un an. Un triste bilan complété par la Banque de France qui prévoit un taux de chômage au-dessus de 11 % pour 2021.

1,3 MILLIONS. Le nombre de personnes auxquelles le Secours populaire est venu en aide pendant le confinement. 45% d'entre eux étaient inconnus de l'association. Au niveau local, l'association est passée de 50 familles aidées avec un colis alimentaire par mois à un rythme de deux colis par semaine pour près de 150 familles. Environ 80 familles chevillaises bénéficient encore de ce soutien alimentaire indispensable.

323 Le nombre de jeunes Chevillais accompagnés par la mission locale Bièvre Val-de-Marne en 2019. 167 d'entre eux sont entrés en situation avec à la clé des formations, des contrats d'apprentissage, des CDD et des CDI.

→ leur 26^e anniversaire dans leur parcours vers l'autonomie et l'indépendance. La mission locale Bièvre Val-de-Marne accueille ainsi les jeunes Chevillais dans ses locaux à l'Espace commun des solidarités et leur propose un suivi individualisé. Le PIJ (Point information jeunesse) du service Jeunesse est un autre outil pour les aider dans leurs démarches et leurs recherches. Yassine, 19 ans, a ainsi fait appel au PIJ et au dispositif départemental SOS Rentrée cet été après avoir été pris pour un BTS en alternance. « Pour le moment, je n'ai toujours pas réussi à trouver une entreprise mais j'attends encore des réponses » explique le jeune homme. « Je recherche auprès des PME et les retours sont négatifs car ce sont des structures de petites ou de moyennes tailles qui ne peuvent pas se permettre de prendre le temps de former un étudiant vu le contexte actuel ».



« On voit désormais arriver des personnes autonomes, formées, maîtrisant la langue, qui ne devraient normalement pas être orientées vers nous » décrit Meriam Boussebsi, directrice d'AEF 94.



Ressentez-vous déjà les effets de la crise économique sur le public accueilli à la mission locale ?

La mission locale accueille les jeunes de 16 à 25 ans et leur propose un accompagnement global pour traiter les différentes problématiques auxquelles ils sont confrontés : l'emploi, le logement, la formation ou la santé. En ce moment, un ralentissement de l'activité économique se fait ressentir et les jeunes sont en première ligne. Il a notamment fallu les aider dans la recherche d'une alternance pour la rentrée en les mettant en lien avec les entreprises. Beaucoup d'entre eux ont également recours à de l'intérim, et on se rend bien compte qu'il est compliqué de trouver des missions en ce moment. Nous sommes également sollicités par des jeunes fraîchement diplômés et prêts à l'emploi qui ne font d'habitude pas appel à la mission locale.

Quels dispositifs leur sont proposés ?

Depuis la rentrée, le plan « 1 jeune, 1 solution » est déployé et porté par le réseau des missions locales. Il prévoit notamment des aides pour les entreprises qui recrutent

des jeunes de moins de 26 ans ou qui leur proposent un contrat d'apprentissage. Dans le même temps, 100 000 missions de service civique supplémentaires vont être financées. Des solutions et des parcours individualisés sont également proposés aux jeunes déscolarisés ou en voie de déscolarisation. Chaque jeune que nous recevons est accompagné par un professionnel dans la mise en place d'un plan d'actions contractualisé et adapté à sa situation. Nos espaces emplois et formations sont accessibles sans rendez-vous pour aider les jeunes dans leurs recherches. Une application mobile leur permet également de consulter les offres d'emploi en toute autonomie. Enfin, le cadre de la Garantie Jeune, d'une durée d'un an, permet un accompagnement personnalisé assorti d'une allocation qui sécurise le parcours des jeunes. Ce dispositif comprend notamment un mois d'ateliers à la mission locale afin de favoriser leur insertion dans le monde professionnel. La mission locale relève du service public de l'emploi et doit à ce titre mettre en œuvre toutes les politiques publiques d'accompagnement à destination de tous les jeunes du territoire.

Un maillage de structures à l'œuvre

D'autres acteurs agissent sur les questions de l'emploi au niveau local en direction de différents publics. C'est le cas de l'association AEF 94 qui propose un parcours d'insertion sociale et professionnelle à des publics fragiles et éloignés de l'emploi. Différentes missions sont proposées aux bénéficiaires dans des secteurs divers : espaces verts, restauration scolaire, nettoyage, aide à domicile et accueil social. Les salariés d'AEF 94 sont ainsi mis en situation de travail tout en profitant d'un accompagnement sur le volet social et professionnel. L'association s'adresse à un public large : personnes sans ressource, bénéficiaires du RSA, migrants, femmes isolées, etc. « On voit désormais arriver des personnes autonomes, formées, maîtrisant la langue, qui ne devraient normalement pas être orientées

vers nous » décrit Meriam Boussebsi, directrice d'AEF 94. « C'est comme si tout se décalait au détriment des personnes les moins qualifiées et les plus éloignées de l'insertion ». L'association concentre une grande partie de ses ressources pour aider un public sénior, encore loin de la retraite, mais peu formé et touché par la fracture numérique.

Le Comité de Bassin d'Emploi 94 (CBE sud 94) accompagne lui aussi les plus de 45 ans, qui représentent la moitié de ses bénéficiaires. Cette structure a d'ailleurs lancé le label 45+ afin de valoriser les entreprises départementales qui embauchent des séniors. « 40% des demandeurs d'emploi ont plus de 45 ans » évalue Daniel Pigeon-Angelini, directeur du CBE94. « Ce sont des personnes qui, une fois au chômage, le restent plus longtemps que les autres et qui nécessitent un accompagnement →



SOUTENIR LES PLUS ISOLÉS ET VULNÉRABLES

Depuis le mois de mars et l'entrée en vigueur du confinement, l'attention portée aux personnes âgées, isolées, fragiles ou malades s'est accentuée. La municipalité s'est très vite adaptée pour répondre à l'ensemble des besoins. Il a ainsi fallu que la restauration municipale augmente ses volumes afin de satisfaire la hausse des demandes concernant le portage des repas. De nombreux agents et élus municipaux se sont portés volontaires pour rendre des services, faire les courses et rétablir le lien social si précieux avec les personnes isolées. Il y a aussi les aides à domicile du service Retraités-santé-handicap qui s'occupent des tâches ménagères et sont d'un soutien sans faille en cette période difficile. « Je les considère comme de véritables amies, elles sont toujours prêtes à nous rendre service et sont à notre écoute » témoigne Georges Rossignolle, 89 ans, dont la femme Madeleine ne peut désormais plus se déplacer. Ce lien social si important est aussi rétabli grâce à la réouverture du foyer Gabriel Chauvet depuis le mois de septembre. Les inscriptions sont désormais obligatoires et limitées mais les activités, tel que l'atelier arts plastiques, ont pu reprendre en nombre limité et dans le respect des gestes barrières.

**AEF 94
UN ACCOMPAGNEMENT
SOCIAL ET
PROFESSIONNEL**

AEF 94 ne se contente pas de proposer un travail aux personnes en réinsertion. L'association les inscrit dans une logique de parcours global avec comme objectif la stabilité et un emploi durable. Elle propose ainsi un accompagnement sur les questions de santé, de justice ou d'accès au logement. Des ateliers linguistiques sont mis en place pour les personnes ne maîtrisant pas le Français. L'insertion professionnelle et sociale est également favorisée grâce à des formations, ainsi que par des ateliers d'aides aux démarches administratives ou des séances d'aide à l'utilisation des outils numériques.*



L'association AEF 94 accompagne des centaines de personnes vers l'insertion professionnelle, notamment grâce à des ateliers numériques.



RENSEIGNEMENTS

- **Mission locale Bièvre Val-de-Marne :**
3, rue du Béarn • 01 42 37 57 85
www.missionlocalebvm.fr
- **Point Information Jeunesse (SMJ) :**
15, rue Henri Cretté • 01 46 87 97 65
- **AEF 94 :**
111, rue Paul Hochart à L'Haÿ-les-Roses • 01 46 86 12 69
- **CBE Sud 94 :**
1, rue de la Corderie (dans le Min) Tél : 01 76 28 41 64
- **Secours populaire :**
14, rue Élisée Reclus • 07 66 02 15 61
- **Épicerie solidaire Sol'Épi :**
18, rue du Poitou • 01 46 86 68 13

En raison de la situation sanitaire, prenez rendez-vous avec ces structures avant de vous y rendre.

→ *spécifique pour apprendre les codes actuels de la recherche d'emploi ».*

Le monde d'après, l'économie d'avant

Face à la crise, le gouvernement a pris des mesures immédiates. Chômage partiel pour des millions de salariés et plan de relance de 100 milliards d'€ injectés sur deux ans pour relancer l'activité économique. Sur cette somme, près de la moitié est destinée à améliorer la compétitivité des entreprises, notamment sous forme de crédits d'impôts, tout cela sans aucune contrepartie pour préserver les emplois ou limiter les dividendes reversés aux actionnaires. Des dividendes qui font quelques heureux. Entre 2009 et 2020, la fortune cumulée des milliardaires français

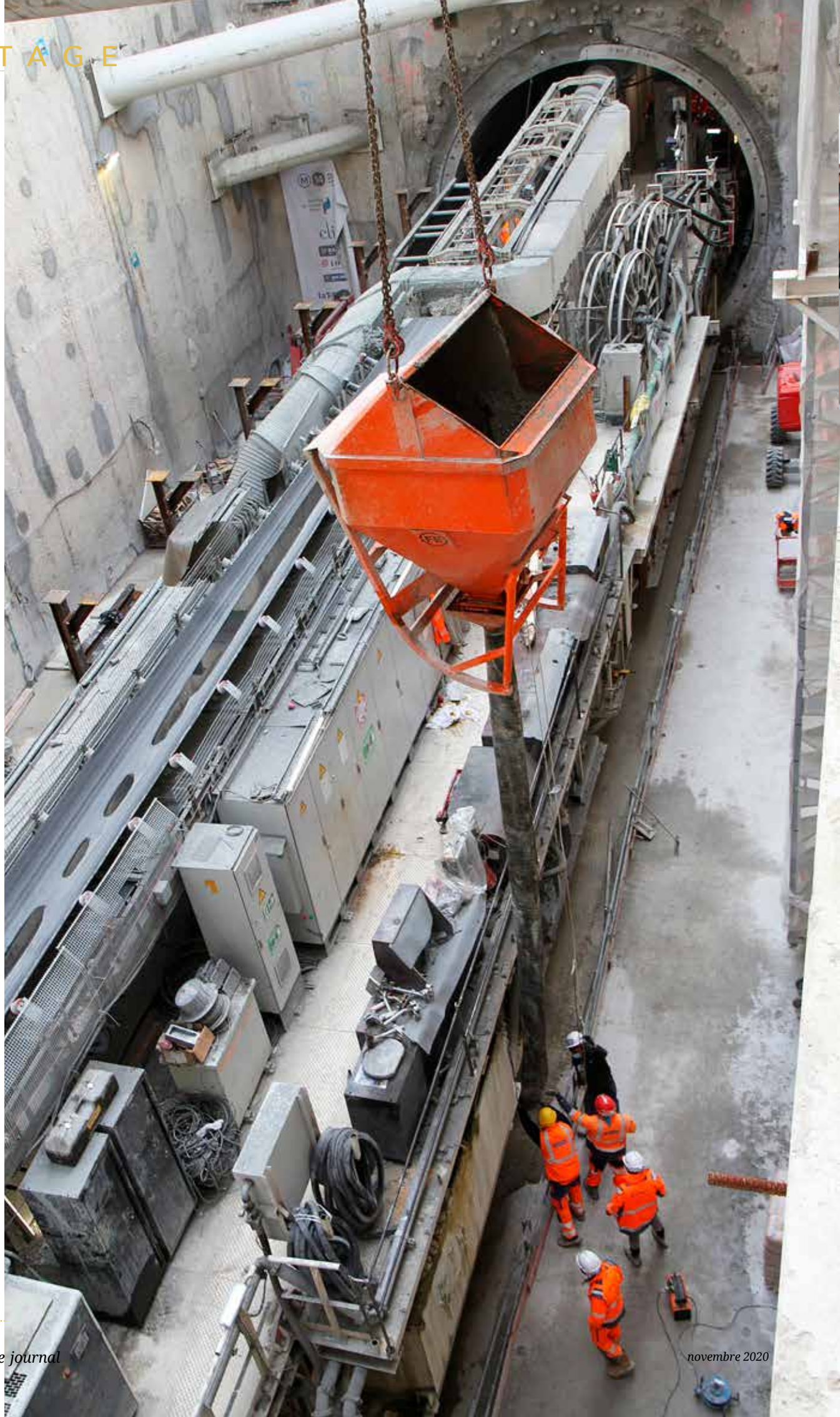
est ainsi passée de 82 à 442 milliards, soit une augmentation de 439%. « Cette période était propice à un changement mais ce plan de relance ne déclenche pas une nouvelle stratégie économique pourtant nécessaire : celle qui devrait permettre au service public d'endosser un rôle d'amortisseur social plutôt que d'être perçu comme un simple coût à réduire » déplore Nathalie Tchenquela-Grymonprez, maire-adjointe déléguée au Développement économique, qui s'inquiète également des conséquences de la réforme de l'assurance chômage. Celle-ci devrait entrer en vigueur au début de l'année 2021, durcissant les règles d'accès aux droits pour les demandeurs d'emploi dont le nombre ne cesse pourtant d'augmenter.*

Hugo Derriennic

PUB

Les opérations de maintenance du tunnelier Claire se sont déroulées à ciel ouvert dans la boîte gare.

À l'occasion du passage du tunnelier Claire, la RATP organisait des visites par petits groupes pour découvrir la future station Chevilly Trois-Communes. L'occasion de plonger à l'intérieur de la boîte gare et de ce chantier pharaonique.





Lors de la présence du tunnelier Claire, les Chevillais ont pu découvrir la future station de métro Chevilly Trois-Communes à l'occasion de visites en petits groupes organisées par la RATP.

Future ligne 14

Plongée dans l'antre du tunnelier

DERRIÈRE LES HAUTES PALISSADES de chantier se cache la future gare Chevilly Trois-Communes. Cinq Chevillais sont autorisés à y pénétrer exceptionnellement à l'occasion de visites organisées par la RATP. Il faut d'abord passer par un guichet sécurisé pour accéder à l'enceinte. C'est le moment de recevoir les consignes de sécurité, renforcées par les mesures sanitaires, et de se munir des équipements de protection. Une fois les casques, lunettes, gilet fluorescent, gants et chaussures de sécurité enfilés, il est grand temps de démarrer la visite après être passé devant l'effigie de Sainte-Barbe, patronne et protectrice des mineurs et ouvriers qui travaillent en sous-sol. « *Nous n'allons pas pouvoir prendre l'ascenseur* » prévient François Gaspar, chargé d'information de proximité sur le prolongement de la ligne 14 sud à la RATP et guide de l'exploration. « *Faites bien attention où vous marchez car les escaliers sont étroits* ». Effectivement, l'édifice en

colimaçon invite à la prudence et chacun s'accroche vivement à la barre au fil de cette descente de 10 m.

Le géant de fer à ciel ouvert

En raison des contraintes du chantier, impossible de descendre plus bas. Le petit groupe est installé sur une vaste plateforme qui surplombe le tunnelier Claire, mastodonte souterrain qui fait halte dans la boîte gare pour quelques semaines. « *C'est la première fois que le tunnelier est à l'air libre et cela permet d'entreprendre des opérations de maintenance et d'entretien* » précise François Gaspar. Les ouvriers sont ainsi à pied d'œuvre quelques mètres plus bas. Une immense grue se déploie pour leur apporter le béton à faire couler au pied du tunnelier dans un ballet parfaitement orchestré. « *C'est toujours impressionnant d'assister à un tel chantier* » s'exclament plusieurs membres du groupe qui ont également eu la chance de découvrir le tunnelier présent à l'IGR de Villejuif. « *C'est la première fois que je pénètre dans une*

boîte gare et c'est une sacrée expérience » précise l'un d'entre eux.

Bientôt le bout du tunnel

Malgré le vacarme assourdissant, Claire semble en quasi hibernation. Le géant de fer de 100 m de long et de 9 m de large profite d'une pause méritée avant de finir son œuvre. Parti du Pont de Rungis, il doit rejoindre l'ouvrage Jean Prouvé dans quelques temps en creusant et construisant simultanément le tunnel. 24h/24, 7j/7, les pilotes se relaient pour faire tourner cette usine mécanique. Entraînée par 12 moteurs hydrauliques, la roue de coupe située à l'avant creuse le terrain. Celui-ci est broyé et les gravats sont évacués par une vis d'extraction et remontés à la surface par un tapis convoyeur. C'est ainsi que Claire avance tout en tapissant le revêtement du tunnel en posant des éléments de béton armé au fil de sa progression. Son trajet jusqu'à L'Haj-les-Roses lui aura permis de couvrir près de 4,5 km. Deux autres tunneliers, baptisés Koumba et Alisson, sont également en marche afin de creuser l'ensemble du prolongement de la ligne 14 dans sa partie sud. Une desserte supplémentaire de 14 km kilomètres jusqu'à l'aéroport d'Orly qui placera Chevilly-Larue à moins de 20 minutes du centre de Paris dès 2024. ✨

Hugo Derriennic

PROFIL!

Debout (de gauche à droite) : Monique Malaise, présidente, Lydie Leserre, bénévole, Yvette Barreyre, bénévole, et Maryvonne Légal, secrétaire.
Assises (de gauche à droite) : Isabel Longas, vice-présidente, et Andrée Malin, trésorière.
Contact : Isabel Longas : 06 62 14 23 70



Créée en 1978 par M. et Mme Huet, l'association Chevilly-L'Haÿ Enfants du Tiers-Monde est indépendante de toute organisation politique, religieuse ou étatique. Humanitaire, elle a pour mission de fournir un soutien direct aux enfants défavorisés du Burkina Faso, de Madagascar, de Mauritanie, du Liban et de Moldavie en concentrant pour eux ses actions sur l'aide à l'éducation, la santé et l'alimentation. Efficace à l'étranger, l'association l'est tout autant ici en proposant dans ses locaux jouets, objets et vêtements d'occasion à prix mini. Un cercle vertueux qui fonctionne depuis quarante-deux ans grâce aux dons et parrainages et à la seule volonté d'une quinzaine de bénévoles engagés. Rencontre avec Isabel Longas, vice-présidente.

CHEVILLY-L'HAÿ ENFANTS DU TIERS-MONDE : une association bienfaitrice...

AU N° 44 DE LA RUE DE l'Adjudant-Chef Dericbourg, un panneau indique sobrement "Enfants du Tiers-Monde" en lettres marron sur fond blanc.

Discret, il est à l'image de l'association et de ses bénévoles qui, sans faire de bruit, œuvrent pour aider les plus démunis d'ici et d'ailleurs. Alors entrons là, et découvrons d'abord derrière ces murs une véritable caverne d'Ali Baba. En ces lieux et déposés par de généreux donateurs, jouets, objets et vêtements (du bébé à l'adulte) ont été triés avec soin et réparés si besoin avant d'être rangés par catégorie et vendus à prix ultra réduit. Un vestiaire est ouvert à tous - même aux chineurs- du lundi au jeudi de 14h à 18h. « L'occasion pour nos visiteurs d'y faire d'excellentes affaires, et pour nous de récolter une petite participation financière qui, depuis nos débuts, nous permet en partenariat avec Aviation Sans Frontières, d'envoyer environ 200 colis par an de matériel médical et paramédical aux dispensaires de Madagascar, de Mauritanie et du Burkina Faso. Et environ 300 colis de vêtements et de petit matériel médical à leurs habitants », souligne Isabel Longas, vice-présidente de l'association, avant de préciser : « en amont, les brocantes et kermesses que nous organisons deux

fois par an nous permettent de collecter des ressources matérielles et financières essentielles à nos actions humanitaires ». Ainsi, dans cette dynamique de partage et de fraternité, en quarante-deux ans, les bénévoles de l'association Chevilly-L'Haÿ Enfants du Tiers-Monde ont développé un véritable réseau de solidarité internationale au bénéfice des enfants défavorisés. « Grâce aux dons et parrainages, nous parvenons à financer la nourriture, les frais de scolarité ainsi que le suivi médical des jeunes Malgaches et Burkinabés, et ce tout en apportant à leurs familles un réel soutien dans la durée. Des opérations que nous menons en commençant par écouter ces enfants car nos actions s'inscrivent dans le respect de leur culture, de leur communauté et de leur environnement ».

Et sur le terrain, l'association Chevilly-L'Haÿ Enfants du Tiers-Monde ne cesse d'œuvrer : elle a construit dans ces régions du globe des écoles et des dispensaires, fait faire des travaux pour y amener l'eau avant d'équiper chaque local en matériel scolaire et médical. À Madagascar, elle a fait l'acquisition d'un terrain en pente non loin d'une source, quelques mètres carrés qu'elle a défrichés et murés et où elle a mis en place un château d'eau qui désormais peut arroser un potager ; petite oasis de fruits et légumes destinés à la cantine

pour nourrir les écoliers. Au sein de cette même école et en partenariat avec l'association Carrousel, nos bénévoles ont également mis en service une troisième borne fontaine. « Il fallait voir combien les enfants en étaient heureux » confie Isabel. En brousse et dans les villages isolés, l'association remplace aussi des toitures en chaume détériorées par de la tôle. Elle apporte une aide médicale aux adolescents diabétiques, finance l'orphelinat d'Antsirabé et le centre Renutrition de Manakara ... Tout autant engagée au Burkina Faso, elle fournit une aide alimentaire aux orphelins, scolarise aujourd'hui près de 70 enfants et procède à plus de 270 vaccinations contre la méningite par an. Avec la même énergie, elle se porte au secours des filles de la Charité au Liban et poursuit son partenariat orphelinat/écoles en envoyant vêtements et matériel scolaire en Moldavie.

Trop nombreuses pour être toutes énumérées ici, les actions bienfaitrices de l'association sont toutefois, comme d'autres, impactées par la Covid-19 qui rend la situation humanitaire compliquée. Un très bon moyen d'y faire face est alors d'écouter notre cœur en nous laissant guider par la compassion et la générosité. Toutes les bonnes volontés sont les bienvenues. * **Florence Bédouet**

MESURES SANITAIRES ET ANNULATIONS

Suite aux dernières mesures sanitaires mises en place par le gouvernement et l'entrée en vigueur d'une deuxième phase de confinement, les structures culturelles ne sont plus en mesure de proposer leurs programmations de spectacles, films et autres rendez-vous comme annoncé.

Nous vous invitons à régulièrement vous tourner vers le site de la ville ou ceux des structures culturelles pour voir les activités qu'elles ne manqueront pas de mettre en place pendant cette période si particulière.

• www.ville-chevilly-larue.fr

• www.mediatheque.ville-chevilly-larue.fr

• www.theatrechevillylarue.fr

• www.lamaisonduconte.com

• Maison des arts plastiques Rosa bonheur : 01 56 34 08 37.

COURS DU CONSERVATOIRE

Le conservatoire de musique et de danse réfléchit aux conditions dans lesquelles les cours individuels de musique pourraient éventuellement être maintenus pendant ce nouveau confinement. Quoi qu'il arrive, les cours en visio vont être remis en place. Les professeurs prendront contact avec les élèves et leur famille pour mettre en place ce dispositif nécessaire à la continuité de l'action pédagogique. De même à la Maison des arts plastique, des réflexions sont en cours pour que l'accueil des enfants en périscolaire puisse être maintenu.

THÉÂTRE ODYSSÉES AU FÉMININ

Le festival de théâtre contemporain du Val-de-Marne les Théâtrales Charles Dullin devait passer en novembre par Chevilly-Larue avec deux spectacles, dont Elle/Ulysse un duo au féminin. Compte tenu des nouvelles restrictions sanitaires, ce spectacle est annulé.

ELLES SONT AMIES depuis vingt ans, depuis qu'elles se sont rencontrées dans une troupe de théâtre. En 2017, elles ont chacune vécu un événement tragique qui a fait basculer leur vie le jour de leur anniversaire. L'une est tombée dans le coma suite à un accident de la circulation, l'autre a assisté



Elle/Ulysse, le récit de deux odyssees personnelles.

à un festival pornographique à Berlin. Chacune va devoir repousser les limites de l'intime et se confronter aux tabous de la société. De ces deux expériences personnelles, la comédienne et autrice Anne Contensou et la performeuse Rébecca Chaillon ont tiré Elle/Ulysse qui fait le récit de deux odyssees personnelles, le passage du sentiment d'être perdue, de ne plus se retrouver, de ne plus se

reconnaître au retour progressif à soi, sur le chemin des vivants pour l'une, en renouant le lien avec ses racines pour l'autre. Un spectacle parfois cru, déconseillé aux moins de 16 ans, mais qui n'agresse jamais le spectateur. * G.K
• Elle/Ulysse, vendredi 27 novembre à 19h au théâtre André Malraux (place Jean-Paul Sartre). Tarifs de 9 € à 19 €. Réservation au 01 41 80 69 69.

ANNULÉ

EXPOSITION

REPRENDRE DES COULEURS À LA MAISON ROSA BONHEUR

La Maison des arts plastiques devait proposer sa nouvelle exposition, On reprendra des couleurs, du 13 novembre au 18 décembre. Celle-ci est annulée du fait du nouveau confinement. La Maison des arts plastiques espère pouvoir la reprogrammer en janvier.

ON REPRENDRA DES COULEURS, un titre d'exposition en forme de pensée magique en plein milieu de la crise sanitaire que nous vivons. Face à la peur que peut engendrer le basculement ou le tournant d'une civilisation, les cinq artistes de cette exposition collective plantent des œuvres comme autant de petits cailloux en nous proposant des repères



Et si on regardait les couleurs du monde en train de basculer...

pour le monde d'après auquel nous devons dès maintenant travailler. À l'image par exemple de Barbara Portailier, artiste-chercheuse qui travaille sur le réemploi des reliquats pour redire l'origine naturelle de la matière, les cycles de régénération dans notre environnement et révéler nos modes de consommation. Ici l'art environnemental et le détournement du réel

de Laurent Gongora, les réalisations entre sculpture, peinture et représentation cartographique d'Alice Raymond, les ellipses de Nicolas Tourte comme autant de leitmotifs du cycle et les broderies, entre autres, de l'artiste invitée Aurélie Mathigot, s'exposent à l'unisson pour suggérer un après plus écologique et plus équitable. De quoi reprendre des couleurs. * S.M

ANNULÉ



Cinéma

Quelques-uns des films programmés sur « La Toile ».



Avec l'annonce du nouveau confinement, le cinéma (tout comme le théâtre) a dû fermer ses portes au public. Mais une sélection de films est à retrouver sur la plateforme "La Toile".

LE CINÉMA CONTINUE À LA MAISON

Depuis le premier confinement, le cinéma de Chevilly-Larue est associé à la plateforme de VOD "la Toile" qui permet de louer des films en ligne. Une initiative qui s'inscrit dans son désir d'entretenir un lien fort avec le public. La plateforme propose une dizaine de films tous les mois. À l'affiche : des films à voir en famille, des films qu'on n'avait pas eu le temps de voir, des films qu'on s'était juré de voir (oui c'est maintenant le bon moment), des films qu'on adore revoir, des classiques, des nouveautés, des films coups de cœur de l'équipe cinéma, ...

En novembre le cinéma devait accueillir le lancement du festival départemental « L'œil vers ... La Colombie » avec, en film d'ouverture, la projection du documentaire *Jericó, le vol infini des jours*. Le festival est évidemment annulé mais le film sera justement

proposé en sélection sur la plateforme « La Toile ». C'est donc de votre canapé que vous pourrez découvrir ce film lumineux évoquant le quotidien parfois dur de femmes d'âges et d'univers sociaux différents et dressant, à travers leurs témoignages, le portrait d'une Colombie qu'on connaît peu.

On ne connaît pas encore la sélection du mois de novembre, celle-ci étant en cours de conception. Mais on sait déjà que seront notamment programmés le film pour enfant *Le prince oublié* et la comédie tout public *Un divan à Tunis*. ✨

Le service « La Toile » est adaptable sur tout type d'écran et permet de visionner un film à partir de 1,99 € (20 € les 6 films).

Géraldine Kornblum

• « La Toile » est accessible sur le site www.la-toile-vod.com et sur le site www.theatrechevilly-larue.fr.

6
VITE
LU !

PIANO AVEC PMA

Il reste des places aux cours de piano proposés par l'école de musique Paris Music Academy au sein de la Maison pour tous. Hors période de confinement, les cours ont lieu le mercredi de 14h à 16h et sont ouverts à tous. Informations auprès d'Aysha Djellel au 06 35 42 31 56.

LA MÉTHODE PMA

Deux professeurs de l'école de musique Paris Music Academy (Aysha Djellel et Pascal Sarfati) viennent d'éditer une méthode pédagogique livre + CD « *Mes Premiers pas dans le duo basse & batterie* » (Ed. Play-Music). Celle-ci s'adresse aux bassistes et batteurs peu expérimentés qui souhaitent commencer à jouer ensemble. En 6 étapes et plus de 300 enregistrements, elle propose une approche progressive du duo. À découvrir dans les librairies musicales ou en téléchargement sur internet.





LES CHOSES QUI S'EN VONT

Découvrez *Les choses qui s'en vont*, le livre offert aux nouveau-nés 2020 par le Conseil départemental. Cela fait plus de 30 ans que cette initiative existe et que le Département œuvre ainsi en faveur de l'accès à la culture pour toutes et tous, et ce dès le plus jeune âge. La médiathèque devait, pendant ce mois de novembre, proposer une exposition autour de cet ouvrage reprenant les très belles illustrations signées Beatrice Alemagna. Mais l'entrée en vigueur d'une nouvelle phase de confinement en a décidé autrement. Il n'empêche, les familles val-de-marnaises concernées recevront ce magnifique ouvrage dans leur boîte aux lettres et un exemplaire sera également disponible au relais d'assistantes maternelles, au centre de PMI, à la médiathèque et dans les écoles maternelles. Ce livre, créateur de liens et d'imaginaires, laisse présager de beaux moments de lecture à partager avec les tout-petits.

MOIS DU DOC, LAISSEZ-VOUS SURPRENDRE ...

Manifestation nationale, le « Mois du Doc » se déroule chaque année en novembre, pilotée par l'association « Images en bibliothèque ». Parmi les 2 000 titres disponibles à la médiathèque, une sélection pour de belles surprises ...



CLAUDE PONTI, UN ART DE L'ENFANCE

Avec plus de 70 albums à son actif, traduit en 13 langues, Claude Ponti est le maître incontesté de l'album Jeunesse. S'appuyant sur des entretiens avec cet artiste au tempérament discret, et des explorations de ses

albums (incluant des animations), le film se construit en allers/retours entre sa vie et ses créations. Un portrait qui invite à une réflexion sur l'enfant plongé dans le monde des adultes...

DE **THIERRY KUBLER**, 2020

EN QUÊTE DES NOUVEAUX HERBORISTES

Savez-vous que le diplôme d'herboriste n'existe plus depuis ... 1941. Alors, qui sont les herboristes d'aujourd'hui ? Ce film donne la parole à ceux qui font revivre cette pratique ancestrale : des paysans-herboristes, des médecins, des producteurs font part de leur passion et de leur motivation, mais se heurtent souvent à une législation obsolète et restrictive. Comment répondre à l'engouement du public tout en revendiquant la reconnaissance de leur métier ?

DE **DANIEL SCHLOSSER**, 2017



MISSION : CINÉ VOL. 1

Dans quels films célèbres le parapluie joue-t-il un rôle majeur ? Quelles sont les ficelles du burlesque et les ingrédients d'un bon film policier ? Sous forme de mini-fictions mises en scène avec humour, trois personnages nous font revivre l'histoire du cinéma à travers ses genres, ses

accessoires, ses techniques et ses personnages les plus célèbres. Une plongée pleine de peps et d'effets spéciaux pour devenir cinéphile de 7 à 77 ans.

DE **D'ALAIN HUGI**, 2020



UNE JOIE SECRÈTE

Il y a mille façons de rendre le monde plus poétique. La chorégraphe Nadia Vadori-Gauthier a choisi d'y insuffler de la danse : tous les jours sans exception, depuis 2015, elle danse une minute dans un endroit minutieusement choisi, tout en laissant une place au hasard.

Parfois les passants lui prêtent un pas de danse, parfois ils passent leur chemin. Et toujours, ces moments magiques capturés sur vidéo magnifient le quotidien.

DE **JÉRÔME CASSOU**, 2019



VINCENT MUNIER, ÉTERNEL ÉMERVEILLÉ

Vincent Munier est l'une des rares personnes capables de tisser un lien entre l'homme et la vie sauvage. La beauté et la poésie de ses photos donnent la mesure de sa passion, de son engagement et de l'osmose qui

le lie à la nature. Mettant en regard le comportement souvent destructeur des humains, il met en évidence la nécessité de préserver la cohabitation avec le monde sauvage.

DE **PIERRE-ANTOINE HIROZ ET BENOÎT AYMONT**, 2020

3^{ème} ET DERNIÈRE PARTIELE COMBAT DE CHEVILLY DU
30 SEPTEMBRE 1870, IL Y A 150 ANS

Le bilan du combat de Chevilly est lourd en militaires tués et blessés. Les habitants trouvent le village en triste état quand ils y reviennent début février 1871, après la capitulation de Paris.

UNE FOIS les trois brigades Dumoulin, Guilhem et Blaise revenues à Villejuif en milieu de matinée le 30 septembre 1870, de nombreux blessés sont pris en charge par le service médical. Mais beaucoup d'autres sont restés sur place devant les villages de Thiais, Chevilly et L'Haÿ. Une trêve (expirant le lendemain à midi) est négociée avec l'ennemi pour ramasser les blessés et enlever ou enterrer les morts. Le général Guilhem, qui avait été grièvement blessé devant le mur d'enceinte du parc du séminaire, avait été transporté par les Prussiens à Rungis, où il mourut en arrivant. Vers 17h, les Prussiens remettent solennellement aux avant-postes français son cercueil couvert de feuillages et de fleurs, escorté d'un piquet en armes, qui lui rend les honneurs. Les funérailles du général Guilhem seront célébrées en grande pompe le 3 octobre à l'Hôtel des Invalides à Paris.

À l'heure du bilan, les combats de Chevilly, L'Haÿ et Thiais du 30 septembre 1870 se sont révélés assez meurtriers pour les troupes françaises, avec, sur environ 20 000 hommes engagés, 296 tués, 1726 blessés et 98 disparus, soit 2120 hommes hors de combat (plus du 1/10^e). La brigade Guilhem a été la plus touchée avec 144 tués, 778 blessés et 98 disparus (dont 85 tués, 619 blessés et 79 disparus pour le 35^e régiment de ligne). De son côté, l'ennemi a eu 119 tués, 268 blessés et 2 disparus, soit 389 hommes hors de combat.

Dans divers livres relatant ces combats du 30 septembre 1870, les auteurs



Photographie montrant l'état de la maison de la famille Cretté après le combat de Chevilly du 30 septembre 1870. L'église de Villejuif est visible au fond. (Collection : archives municipales)



Le monument à la mémoire des militaires du 35^e régiment érigé le 27 août 1872 voie de Vitry (actuelle rue Paul Hochart, côté L'Haÿ-les-Roses).

critiquent la façon dont l'opération fut engagée et conduite, estimant qu'elle ne pouvait aboutir qu'à un échec, avec notamment des forces insuffisantes pour un objectif trop large avec des villages fortifiés. Cette opération manquée a au moins montré à l'ennemi la vaillance et la valeur de l'armée défendant Paris. Cela l'a incité à renforcer encore ses lignes de défense en prévision d'autres attaques et à faire durer le siège. Ainsi, la ferme de la Saussaye est dynamitée le 1^{er} octobre pour ne plus servir d'appui à une nouvelle attaque et une tranchée est creusée pour relier en sécurité Chevilly à L'Haÿ. La présence dissuasive de ses deux parcs fortifiés par l'ennemi fait que Chevilly n'est plus attaquée dès lors, contrairement à L'Haÿ, qui fait encore l'objet d'une vaine attaque le 29 novembre.

À l'issue du siège, Paris, affamée, capitule le 28 janvier 1871. La population chevillaise et les spiritains reviennent à Chevilly début février, sauf Jean Culot, qui ne revient qu'en mars, racontant qu'il a été bien traité par les Prussiens et bien nourri. Le village est dans un triste état : quelques maisons incendiées, toitures endommagées, nombreuses portes et fenêtres abîmées ou manquantes, façades avec des impacts de balles,

désordres, saleté, traces de pillage, tranchées et trous d'obus aux abords... La remise en état de tout cela demandera un certain temps.

Le 27 août 1872, le monument à la mémoire des militaires du 35^e régiment de ligne tués au combat de Chevilly est inauguré en présence de tout le 35^e et d'un fort détachement du 42^e, voie de Vitry, actuelle rue Paul Hochart. Cette "colonne brisée" est toujours visible sur le côté l'haÿssien de la rue, à l'intersection avec la rue Sainte-Colombe.

Suite à la loi du 4 avril 1873 "relative à la conservation des tombes des soldats morts pendant la dernière guerre", le maire recense 26 tombes temporaires (14 françaises avec 124 corps et 12 prussiennes avec 93 corps) réparties dans 19 propriétés. Par acte du 18 mai 1877, l'État acquiert deux concessions au cimetière, où les corps sont transférés en novembre, avec une tombe par nationalité, les deux tombes se faisant face. Depuis 1959, les corps français et prussiens sont rassemblés dans une seule sépulture entourée de grilles, unis dans le souvenir du combat de Chevilly du 30 septembre 1870. *

Marc Ellenberger,
archiviste municipal honoraire.

LA PISCINE A MAINTENU SES ACTIVITÉS À DESTINATION DES JEUNES

Les vacances de la Toussaint ont rimé avec natation pour plusieurs enfants chevillais. Détectés comme non nageurs au cours de l'année scolaire, des CE2 et des CM1 ont bénéficié d'un stage de perfectionnement afin d'acquérir de l'autonomie dans l'eau. Avant le deuxième confinement, les dernières restrictions sanitaires concernant les équipements sportifs avaient réservé la piscine au public mineur. Les créneaux des groupes scolaires, les séances des clubs sportifs (hors pratique adulte) et celles de l'école de natation pour les enfants ont ainsi pu être maintenus. « Les horaires ont été réaménagés afin d'augmenter le nombre de créneaux et de permettre à un maximum d'enfants de bénéficier de ces activités » souligne Maëlle Gaudin, cheffe de bassin. « Nous avons également limité le nombre d'inscrits dans chaque séance en raison des mesures sanitaires. Ce n'est pas sans intérêt pédagogique puisque cela favorise un suivi adapté à chaque enfant. On assiste d'ailleurs à des progrès rapides ».

STREET WORKOUT

LA CONCERTATION A COMMENCÉ

L'étude autour de l'implantation d'appareils de musculation dans l'espace public afin de pratiquer le street workout a démarré. Une concertation avec les jeunes Chevillais est en cours.

C'EST UN PROJET qui mobilise la Municipalité à travers le service des Sports et le service Jeunesse. Il prévoit l'installation d'appareils en plein air permettant de faire du sport et de la musculation. Barres de traction et autres équipements devraient ainsi trouver place, plusieurs sites d'implantation ayant déjà été répertoriés. Pour mener à bien ce projet, la commune a mis en place une concertation avec les futurs usagers, notamment les jeunes. « La démarche associe les services municipaux mais aussi la Maison pour tous et



Des agrès de street workout bientôt dans la ville ...

le club *Esprit* qui échangent avec leur public sur ce sujet » précise Boukouya Fofana, conseiller municipal délégué à la Jeunesse. « Différents groupes de jeunes ont ainsi pu donner leurs avis et décrire les aménagements qui leur semblent les plus adaptés. Mais ces installations ne seront

pas destinées uniquement aux jeunes et pourront être investies par ceux qui le souhaitent afin de rendre la pratique sportive accessible au plus grand nombre ». Suite aux résultats de la concertation, les contours définitifs du projet devraient être dessinés d'ici la fin de l'année. **H.D**

TIR À L'ARC

PLUSIEURS CORDES À SON ARC

Les archers chevillais s'adaptent aux contraintes sanitaires et à l'annulation progressive des compétitions pour que cette saison ne soit pas blanche.

MALGRÉ L'ANNULATION de nombreuses compétitions, dont la première étape du Challenge des p'tits bouts ou la phase aller des rencontres interclubs, la section tir à l'arc de l'Élan a tout de même pu participer à un concours organisé dans l'Essonne. L'occasion pour le club de s'illustrer avec une belle troisième place glanée par François Masson dans la catégorie sénior 1. Les archers continuent de s'entraîner (avant le confinement) mais en groupe limité à 10 personnes et les séances adultes ont uniquement lieu sur le pas de tir extérieur.



Un stage organisé pendant les vacances a permis aux jeunes archers de se perfectionner.

Pendant les vacances de la Toussaint, les plus jeunes ont pu profiter d'un stage intensif d'une semaine pour se perfectionner. « Cela permet d'avoir un volume de tir important et un suivi individualisé favorisant la progression » précise Françoise

Engammare, présidente de la section. Le club prépare également l'organisation d'un concours prévu pour le mois de janvier dans des conditions très strictes, mais son maintien dépendra fortement de la situation sanitaire. **H.D**



Cirque

Les jeunes circassiens découvrent les multiples facettes d'une discipline aussi sportive qu'artistique.

Depuis 30 ans, l'école de cirque initie les jeunes chevillais aux arts circassiens, disciplines propices à l'épanouissement et à l'inclusion. Reportage au cœur d'une véritable école de la vie désormais soutenue par une association créée par ses élèves.

SOUS LE PLUS GRAND CHAPITEAU DE CHEVILLY-LARUE

DANS L'ENCEINTE du chapiteau situé à l'arrière du service Jeunesse, un monde magique ouvre ses portes. En équilibre sur des ballons, les enfants se mettent à jongler avec des foulards. Quelques minutes plus tard, c'est au trapèze qu'ils s'exercent et voltigent en enchaînant les figures avec force et créativité. « *Le cirque est une discipline artistique et sportive où chacun peut trouver sa place et une activité qui lui convient* » résume Catherine Lucet, professeure de l'école de cirque depuis 30 ans qui œuvre activement à l'inclusion de tous. « *L'un des enfants présents est atteint de troubles autistiques et sa présence lui apporte autant qu'elle apporte aux autres. C'est une ouverture, un autre regard sur la différence et un vecteur de coopération et de bienveillance* ».

Une association en soutien à l'école de cirque

Le cirque à Chevilly-Larue, c'est toute une histoire. L'aventure est née dans les écoles avec une classe de découverte et s'est

concrétisée avec l'ouverture de l'école de cirque. Des générations de Chevillais ont ainsi pu découvrir l'univers merveilleux qui se cache sous le chapiteau. Un groupe d'élèves, désormais adultes, a décidé d'affirmer son soutien à cette école de la vie en créant l'association La Boîte à cirque. Sous son impulsion, une section parents-enfants a vu le jour cette année. Elle ne peut malheureusement avoir lieu en raison des restrictions sanitaires mais, lorsque ce sera possible, ces ateliers devraient permettre de beaux moments de partage entre les générations.

Pour le moment (le deuxième confinement n'a pas encore été annoncé), seuls les enfants sont autorisés à se rendre au chapiteau. On y retrouve la jeune Zohra, qui se hisse sans peine sur le trapèze du haut de ses 10 ans et enchaîne les roues sur une poutre. « *On peut faire beaucoup de choses ici* » sourit-elle. « *Le cirque ça a l'air facile de l'extérieur, mais cela demande beaucoup de force et de la concentration. Mais pour moi le cirque c'est surtout de la joie !* » * **Hugo Derriennic**



FERMETURE DES GYMNASES

Avec l'instauration du couvre-feu, les installations sportives avaient pu rester ouvertes jusqu'à 20h30 afin de permettre à chacun un retour à la maison pour 21h. La pratique en intérieur était alors réservée aux mineurs. Depuis les dernières annonces gouvernementales, le 28 octobre, et la mise en place d'une deuxième phase de confinement, tout laisse à penser que les gymnases seront de nouveau fermés aux publics des clubs sportifs.

Y AURA-T-IL UN TÉLÉTHON ?

Le téléthon à Chevilly-Larue est généralement placé sous le signe du sport, avec notamment un tournoi de volley, démonstrations de cirque, de hip-hop, etc. Ce ne sera évidemment pas le cas cette année en raison du nouveau confinement. Les organisateurs du Téléthon ne savent pas encore s'ils pourront maintenir le concert qu'ils pensaient organiser le dimanche 6 décembre. Si tel était le cas, les recettes du billet d'entrée (5 €) seraient évidemment au bénéfice du Téléthon. Pour plus de renseignements contactez Jacques Pauget au 06 32 25 70 03.

Expressions des élu(e)s

«Les textes publiés dans cette rubrique le sont sous l'entière responsabilité de leurs auteurs, dont l'expression est libre et n'engage ni la rédaction, ni la direction de la publication. Ils s'interdisent les propos injurieux ou diffamatoires à l'égard des personnes ou des institutions et s'obligent au respect des lois et règlements en vigueur, notamment ceux ayant trait aux publications de presse.»

RENAUD ROUX • **maire-adjoint, élu du groupe Communistes et partenaires**

Rassemblés et solidaires face à la barbarie



Nous ressentons une profonde douleur et une infinie tristesse pour ce professeur, Samuel Paty, qui a voué sa vie à faire de nos enfants de jeunes citoyens éclairés, critiques et lucides sur le monde si complexe qui les entoure.

Nous avons une pensée pour ses proches, sa femme, son fils, ses élèves, ses collègues et plus généralement pour tout le monde enseignant qui œuvre en première ligne au quotidien, afin de transmettre des valeurs de respect, de vivre ensemble et de tolérance dans une société si fracturée.

L'objectif des terroristes n'est pas la recherche d'une victoire militaire, mais celui de la déstabilisation d'une société par la terreur et l'effroi. Ils tendent un piège à la société française et aux peuples du monde. Notre pays, notre peuple ont la possibilité et les ressources de ne pas tomber dans ce piège.

À Chevilly-Larue –comme partout en France– c'est toute la population qui, unie, a rendu hommage à Samuel Paty et a exprimé son rejet de la violence ainsi que de toute forme de stigmatisation envers nos compatriotes musulmans.

La véritable riposte durable au terrorisme est celle de la résistance du peuple français dans son unité et sa diversité. Elle est de dire collectivement : « Vous nous frappez mais votre action est vouée à l'échec : vous ne nous abattrez pas, vous ne ferez que conforter notre unité autour de notre aspiration à la paix et des valeurs de liberté, d'égalité et de fraternité qui fondent notre République et notre démocratie ».

« Ils pourront couper toutes les fleurs, ils n'empêcheront jamais le printemps » disait Pablo Neruda.

Tous ensemble, nous serons ce printemps qui empêche l'obscurité de triompher. ✨

NATHALIE TCHENQUELA-GRYMONPREZ • **maire-adjointe, élue du groupe Chevillais(e)s et Insoumise(e)s**

Ruissellement contre chômage et précarité : la crise sanitaire révélatrice de cette fracture



L'emploi, l'activité économique, le chômage et la perte de revenus sont au cœur de nos préoccupations.

Les salariés mais aussi les entreprises ont en commun une incertitude sanitaire doublée d'une crise sociale et économique qui fait basculer des milliers de citoyens dans la précarité et la pauvreté. Pour eux, c'est la double peine.

Le manque d'anticipation du gouvernement dans la pandémie et le défaut de lisibilité de son action obscurcissent l'horizon. Comment comprendre qu'en même temps que le chômage progresse, les hauts revenus se sont encore enrichis ?

Notre région a perdu en six mois le double de tous les emplois créés sur l'année 2019. Dans le Val-de-Marne, le nombre de demandeurs d'emploi de catégorie A a augmenté de 21,5% sur un trimestre soit 15 910 personnes (source : Pôle Emploi).

Les principales victimes sont les jeunes et les femmes dans les secteurs les plus durement affectés, la restauration, l'hôtellerie ou les activités de service.

C'est pourquoi, sur le plan local, la municipalité œuvre avec ses différents partenaires pour préserver une dynamique de territoire pour en faire bénéficier les habitants.

Des coopérations se créent afin de redonner des perspectives. Des rencontres s'organisent avec les chefs d'entreprises et avec des structures pour l'emploi (CBE 94, Mission locale ou encore AEF et Pôle Emploi) pour la redéfinition de parcours préparant au monde de l'entreprise ou à un retour dans l'activité plus pérenne. Le chemin de la relance est aussi social et solidaire et nul ne doit être oublié.

P.S : La France Insoumise de Chevilly-Larue condamne fermement le meurtre inqualifiable de Samuel Paty et appelle solennellement à l'unité de la nation contre les diviseurs de tout bord : retrouvez notre communiqué sur www.facebook.com/franceinsoumisechevilly. ✨

JEAN-ROCH COGNET • **conseiller municipal, élu du groupe Écologiste et solidaire**

Il s'appelait Samuel



Il était professeur d'histoire-géographie dans un collège de Conflans-Sainte-Honorine. Et parce qu'il avait enseigné ce qu'est la liberté d'expression, il est mort, tué d'une ignoble manière. Cet acte touche tous ceux qui luttent contre l'obscurantisme, ceux qui, chaque jour, font de nos enfants des êtres éclairés, des citoyens. Cet acte touche nos enseignants, nos écoles, là même où, chaque jour, on apprend à vivre ensemble, à se respecter, à vivre avec nos différences.

Samuel est mort pour avoir expliqué qu'une caricature n'était que l'expression de la liberté de pensée et que c'est là un des piliers de notre République. Ne laissons pas l'obscurité nous envahir. Ne cédon pas aux sirènes maléfiques de ceux qui veulent

nous séparer, nous monter les uns contre les autres. Soyons soudés. Montrons au monde entier qu'être citoyen français c'est être croyant ou non croyant. Être citoyen français c'est être de mille couleurs, c'est accepter la différence et vivre ensemble, non pas en communauté, mais unis par des principes. Dans notre République, aucune idée, qu'elle soit religieuse, politique ou philosophique, ne peut prétendre à un traitement spécial ou être exemptée de critique, c'est ce qui nous permet d'être libre !

Nos pensées vont vers Samuel et vers l'ensemble des enseignants et de la communauté éducative mais aussi vers les musulmans qui, une fois de plus, sont associés à un acte qui n'a rien à voir avec leur religion. ✨

Tribune non parvenue

YACINE LADJICI • conseiller municipal, président du groupe Unissons-nous pour agir à Chevilly-Larue

Samuel Paty nous ne vous oublierons jamais



Le 16 octobre 2020 est une date qui restera à tout jamais gravée dans nos mémoires. Un acte odieux et impardonnable est venu ébranler notre pays et toute la communauté nationale.

Samuel Paty, professeur de l'Éducation nationale, a été victime d'un lâche assassinat alors qu'il sortait de son lieu de travail.

Comment expliquer qu'on puisse en arriver à un tel extrémisme au nom d'une prétendue croyance ? Pourquoi s'en prendre à un professeur qui met toute son énergie dans l'instruction des générations futures ? Pourquoi refuser de s'inscrire dans nos valeurs républicaines qui offrent tant à toute personne qui désire les embrasser ? Nous n'aurons jamais de réponses à ces questions car les obscurantistes ont abandonné toute forme de raison ou de vérité.

Une chose est sûre : nous, élus de la République, nous nous engageons à être à vos

côtés, les fidèles gardiens de nos valeurs de liberté, d'égalité, de fraternité et de laïcité. Nous ne céderons aucun centimètre aux forces qui veulent nous diviser. Nous refuserons toutes les menaces, tous les chantages et toutes les injonctions de ceux qui refusent d'adhérer à notre République une, indivisible et laïque.

Ce terrible événement nous rappelle que rien n'est acquis. Le respect de nos valeurs est un combat de tous les jours. Ce combat, nous devons le mener ensemble, avec courage et fraternité.

À Chevilly-Larue comme ailleurs, célébrons la fraternité, prônons la tolérance et recueillons-nous à la mémoire de Samuel Paty, martyr de la liberté et du savoir.

Nous ne vous oublierons jamais professeur ! ✨

SUSAN CANELAS-DREZET • conseillère municipale, élue du groupe Unis pour agir à Chevilly-Larue

Un contexte très particulier



• Une France sous couvre-feu :

Après l'Île-de-France et 9 métropoles, de plus en plus de villes se voient imposer ce modèle de couvre-feu ayant pour objectif de ralentir la prolifération du coronavirus de manière à ne pas surcharger les hôpitaux.

• Des fermetures de lits et de services entiers dans les hôpitaux :

Malgré le contexte sanitaire que nous connaissons tous, l'État poursuit sa politique de fermeture de lits et réduction de personnels hospitaliers notamment avec le décret du 3 septembre 2020 autorisant le licenciement de fonctionnaires hospitaliers tout en

faisant appel à des ressources extérieures afin de pallier ce manque. Où est la logique ?

• Des entreprises mises en difficultés financières conduisant à des licenciements : De plus en plus de Français et donc de Chevillais face à des situations de précarité accentuées par des chômages partiels ou des licenciements.

Notre groupe s'interroge sur le choix politique effectué concernant la gestion de cette crise mettant en difficulté les Français et assure de son soutien toutes les Chevillaises et tous les Chevillais en œuvrant dans leur intérêt dans toutes les décisions prises et à prendre dans l'exercice de leurs fonctions. ✨

PHARMACIES DE GARDE DE JOUR

Dimanche 8 novembre

Pharmacie centrale
10, place Pierre Curie
Fresnes
01 46 66 18 31

Mercredi 11 novembre

Pharmacie Belle Épine
Centre commercial
Belle Épine
Thiais
01 46 86 39 64

Pharmacie Berdugo

Centre commercial
Carrefour
81, avenue du Général
de Gaulle
L'Haÿ-les-Roses
01 46 65 85 18

Dimanche 15 novembre

Grande pharmacie de la RD 7
273, av de
Fontainebleau
Thiais
01 45 60 44 14

Pharmacie Truong
61 rue de la Cosarde
L'Haÿ-les-Roses
01 49 86 21 56

Dimanche 22 novembre

Pharmacie de la Corolle
108, rue de Chevilly
L'Haÿ-les-Roses
01 46 87 70 56

Dimanche 29 novembre

Pharmacie Bittante
43, avenue Franklin
Roosevelt
Chevilly Larue
01 46 86 61 01

Dimanche 6 décembre

Pharmacie Belle Épine
Centre commercial
Belle Épine
Thiais
01 46 86 39 64

Pharmacie Berdugo

Centre commercial
Carrefour
81, avenue du Général
de Gaulle
L'Haÿ-les-Roses
01 46 65 85 18

Dimanche 13 décembre

Pharmacie Belle Épine
Centre commercial
Belle Épine
Thiais
01 46 86 39 64

Pharmacie Hourcade

17, place Paul Éluard
Villejuif
01 47 26 17 35

Les pharmacies de garde sont consultables sur le site de la ville :

<http://www.ville-chevilly-larue.fr/> > **Rubrique Vos démarches et services**
> Santé et handicap > Pharmacies de garde

ÉTAT CIVIL

Du 1^{er} au 30 septembre

Naissances

- Eva Borne
- Youssef Bouhafs
- Aimie Carlier
- Kendra Dagawa
- Souleymane Diallo
- Daga Fofana
- Seydina Gningue
- Jennah Khelifi Gautier
- Layane Koucha
- Maëlan Pereira
- Nathan Raheison
- Zhora Reynès

Décès

- Christiane Barsby veuve

Belleville

- Michel Bureau
- Denise Lautru veuve
Donné
- El Hadj Lyazid
- Philippe Martins
d'Oliveira
- Lucien Vasseur

Mariages

- Léa Farlotti et Youba
Chaouati
- Meriem Keriodj et
Eddy Napoléoni
- Helin Soysuren et
Yoann Besnard

HÔTEL DE VILLE

88, AVENUE DU GÉNÉRAL
DE GAULLE
01 45 60 18 00

✳ du lundi au samedi
de 8h45 à 12h

✳ du lundi au vendredi
de 13h30 à 17h30

MÉDECINS DE GARDE



Contactez le 15

qui vous orientera vers le Service d'accueil médical initial (SAMI) de Chevilly-Larue (1, rue de Verdun).

Semaine :
de 20h à minuit

Samedi :
de 16h à minuit

Dimanche et jours fériés :
de 8h à minuit

LE STANDARD BRONCHIOLITE EST OUVERT

Le standard bronchiolite est ouvert. Le réseau bronchiolite Île-de-France met en place une permanence téléphonique du 23 octobre au 17 janvier. Des standardistes spécialisés vous délivreront toutes les informations nécessaires à la bonne prise en charge des nourrissons pendant la période d'épidémie de bronchiolite et vous communiqueront les coordonnées de médecins disponibles 7j/7 et de kinésithérapeutes dont les cabinets sont ouverts les week-ends et jours fériés.

✳ **Standard des kinésithérapeutes : 0 820 820 603 (le vendredi et veille de jour férié de 12h à 20h, le samedi et dimanche de 9h à 18h)**

✳ **Standard des médecins : 0 820 800 880 (7j/7 de 9h à 23h)**

✳ **www.reseau-bronchio.org**

PRENDRE RENDEZ-VOUS AVEC UNE ASSISTANTE SOCIALE

Prenez rendez-vous au 01 41 80 18 95 afin de rencontrer l'assistante sociale qui reçoit à l'Espace commun des solidarités (3, RUE DU BÉARN).

UN AVOCAT À VOTRE ÉCOUTE

Deux avocats assurent sans rendez-vous des consultations gratuites pour les Chevillais en mairie les trois premiers samedis du mois de 9h à 10h (pas de permanences en août). 88, AVENUE DU GÉNÉRAL DE GAULLE - RENSEIGNEMENTS 01 45 60 18 00

PERMANENCES DU CENTRE D'INFORMATION SUR LE DROIT DES FEMMES ET DE LA FAMILLE (CIDFF)

Une juriste reçoit gratuitement les lundis après-midi à partir de 14h pour informer, orienter et accompagner sur l'accès au droit des femmes et des familles et sur l'aide aux victimes de violences. Sur rendez-vous. ESPACE COMMUN DES SOLIDARITÉS - 3 RUE DU BÉARN - 01 41 80 18 95

PERMANENCE D'ACCUEIL ANONYME ET GRATUITE POUR LES VICTIMES DE VIOLENCES CONJUGALES ET LEURS PROCHES

Deux psychologues écoutent, accueillent et orientent gratuitement les chevillais. RDV les jeudis matins. 07 77 79 54 60 (24H/24H - 7J/7J)

ÊTRE REÇU PAR LA MISSION LOCALE

Si vous avez entre 16 et 25 ans, la Mission locale Bièvre Val-de-Marne pourra vous aider en matière d'orientation professionnelle, de formation, d'aide à la recherche d'emploi. Permanences les 1^{er} et 3^e mercredis du mois de 14h à 17h au Point information jeunesse (SMJ - 15, rue Henri Cretté - 01 46 87 97 65). ESPACE COMMUN DES SOLIDARITÉS - 3, RUE DU BÉARN - 01 45 60 59 44

L'ESPACE AUTONOMIE 6 VOUS ACCUEILLE

Pour être conseillé et orienté sur les dispositifs d'aide en direction des personnes âgées de 60 ans et plus, des personnes handicapées de 18 ans et plus et leur famille. ESPACE COMMUN DES SOLIDARITÉS - 3, RUE DU BÉARN - 01 45 60 59 44

L'ESPACE COMMUN DES SOLIDARITÉS VOUS ACCUEILLE

Pour être accompagné et orienté en matière d'action sociale. ESPACE COMMUN DES SOLIDARITÉS - 3, RUE DU BÉARN - 01 41 80 18 95

L'ASSOCIATION NOUVELLES VOIES

Nouvelles Voies propose aux personnes suivies un accompagnement social, technique, administratif et juridique. Permanences un lundi sur deux (sur rendez-vous). ESPACE COMMUN DES SOLIDARITÉS - 3, RUE DU BÉARN - 01 45 60 59 44

POINT MENSUEL D'INFORMATION ET D'INSCRIPTION PETITE ENFANCE

Les représentants des différents modes d'accueil présents dans la ville enregistrent vos demandes, communes à tous les modes d'accueil, à partir du 7^e mois de grossesse. Chaque 2^e mardi du mois à 17h. ESPACE COMMUN DES SOLIDARITÉS - 3, RUE DU BÉARN

LOGEMENT

PERMANENCES DE L'ARSS ASSOCIATION DES RESIDENTS SORBIERS-SAUSSAIE

Permanences les 1^{er} et 3^e lundis de chaque mois de 17h30 à 19h sans rendez-vous à la Maison pour tous (7, voie Rosa Parks) EN CAS D'URGENCE, VOUS POUVEZ LAISSER UN MESSAGE SUR LE RÉPONDEUR (01 45 12 91 52).

PERMANENCES CNL SORBIERS-SAUSSAIE VALOPHIS HABITAT

Permanences les 2^e et 4^e jeudis du mois MAISON POUR TOUS - 7, VOIE ROSA PARKS
CONTACT ET RENSEIGNEMENTS :
cnlsorb-saus94550@orange.fr
<http://sorbierssaussaie.cnl.pagesperso-orange.fr>

SANTÉ PRÉVENTION

Séances de vaccination gratuites

Avec le soutien de la Municipalité et du Département, la Croix-Rouge française et l'Agence régionale de santé ont mis en place des séances de vaccination pour tous, enfants (à partir de 6 ans) et adultes. Ces séances de vaccination sont gratuites (vaccins compris), sans rendez-vous, sans présentation de papiers d'identité. Pas de vaccination contre la grippe. Les détenteurs d'un carnet de vaccination sont invités à l'amener, à défaut un carnet neuf sera proposé.

✳ **Vaccinations gratuites lundi 21 décembre de 10h à 12h à la Maison pour tous (23, rue du Béarn). Renseignements au service Retraités-Santé-Handicap (01 45 60 18 97).**

ENQUÊTE INSEE

DU 28 SEPTEMBRE AU 31 DÉCEMBRE

L'Insee réalise une enquête sur "Histoire de vie et patrimoine". Quels produits d'épargne les Français privilégient-ils ? À l'aide de quels produits financiers préparent-ils leur retraite ? Quel est l'impact de la hausse des prix de l'immobilier sur le patrimoine des ménages ? Les Français sont-ils surendettés ? Etc. Pour répondre à ces questions, l'Insee réalise du 28 septembre au 31 décembre l'enquête "Histoire de vie et patrimoine" auprès d'un échantillon de 15 820 logements dans toute la France. Certains ménages chevillais pourront être concernés par cette enquête. Les enquêteurs seront munis d'une carte les accréditant.

* **Tous renseignements sur cette enquête sur <https://www.insee.fr/fr/information/2964509>.**

RESTOS DU CŒUR : RECHERCHE BÉNÉVOLES

Si vous avez un peu de temps libre, si vous aimez travailler en équipe, le centre des Restos du Cœur vous invite à les rejoindre pour venir en aide aux personnes en difficulté de Villejuif, Arcueil, Cachan, L'Haÿ-les-Roses et Chevilly-Larue. L'association a besoin de bras, notamment de bras musclés car l'approvisionnement demande beaucoup de manutention. Une aide d'une demi-journée ou même ponctuelle leur serait précieuse.

* **Restos du cœur : 161, avenue de la République à Villejuif le mardi ou vendredi de 8h à 12h.**
Tél. : 01 49 58 87 93 ou 06 08 78 75 69.

SEMAINE DE RÉDUCTION DES DÉCHETS

Distribution de composteurs

Dans le cadre de la semaine européenne des déchets, le service Déchets ménagers et assimilés de l'Établissement public territorial organise une distribution de composteurs. Un maître composteur expliquera aux personnes intéressées les principes de base du compostage. Attention, compte tenu des règles sanitaires à suivre, l'événement se fera par petit groupe de 8 personnes maximum, seules seront acceptées les personnes préalablement inscrites.

* **Distribution samedi 21 novembre à 10h, 11h30 et 14h. Inscriptions par mail sur le site de la ville www.ville-chevilly-larue.fr. Informations au 01 45 60 19 86.**

OFFRES D'EMPLOI

La ville de Chevilly-Larue recrute

- * Deux policiers municipaux (h/f)
- * Un chef de la police municipale (h/f)
- * Un juriste (h/f)
- * Un gestionnaire Ressources humaines (h/f)
- * Un jardinier (h/f)
- * Un directeur du conservatoire de musique et de danse (h/f)
- * Un responsable des marchés publics (h/f)

Envoyer CV et lettre de motivation à :

Madame la Maire - 88, avenue du Général de Gaulle - 94669 Chevilly-Larue cedex.

Toutes ces annonces sont consultables en intégralité sur le site Internet de la ville : www.ville-chevilly-larue.fr dans la rubrique Offres d'emploi. Renseignements auprès de la direction des Ressources humaines (01 45 60 19 91).

COLLECTE DES ENCOMBRANTS 2020

SECTEUR 1 : 2 DÉCEMBRE

SECTEUR 2 : 18 NOVEMBRE

SECTEUR 3 : 25 NOVEMBRE

Attention, les encombrants doivent être déposés le plus tard possible ou le jour même de la collecte avant 7h30.

DÉCHETS RECYCLABLES COLLECTE 2020

PROCHAINES COLLECTES BACS JAUNES

Secteur 1 & 3A : tous les mardis

Secteur 2 & 3B : tous les jeudis

PROCHAINES COLLECTES BACS VERTS

Secteur 1 & 3A : les mercredis 11 et 25 novembre

Secteur 2 & 3B : mercredi 18 novembre et 2 décembre

Si vous ne connaissez pas votre secteur, vous pouvez appeler le secteur Déchets: 01 45 60 19 86 ou 89.

Le calendrier complet de l'année 2020 ainsi que le plan des secteurs sont disponibles en téléchargement sur :

www.ville-chevilly-larue.fr - Vos démarches et services > déchets et propreté.

INFOS/CONSEILS ÉNERGIE

La prochaine permanence aura lieu **mardi 24 novembre de 15h30 à 18h30.**

UN POINT RÉEMPLOI DANS VOTRE DÉCHÈTERIE

Les déchèteries de Fresnes/Chevilly-Larue, Choisy-le-Roi et Villeneuve-le-Roi accueillent toutes un point réemploi. Les habitants peuvent venir y déposer du mobilier, de la vaisselle, des bibelots, des fournitures scolaires, des jouets, des peluches, des textiles, des chaussures, de la maroquinerie, des livres, des CD, des DVD, des jeux vidéo, du matériel électronique, du petit électroménager. Ces objets sont ensuite collectés par l'association Approche, opérateur de la Ressourcerie. Les salariés et bénévoles de la Ressourcerie les nettoient, les réparent et les mettent en vente dans leur boutique ou les redirigent vers les filières de recyclage. Déchèterie de Fresnes/Chevilly-Larue : Zone Ceraisaie Nord, rue du Stade à Chevilly-Larue.

* **Renseignements au 0 805 017 026 ou sur le site www.rived.fr.**

PERMANENCES DES ÉLU(E)S

Stéphanie Daumin, la maire, ainsi que l'ensemble des maires-adjoints et conseillers municipaux de la majorité municipale se tiennent à disposition pour recevoir les administrés. Ces permanences ont lieu sur rendez-vous. **Pour prendre rendez-vous avec un élu, contactez l'Hôtel de ville (Tél. : 01 45 60 18 00)** ou retrouvez la liste des permanences des élus sur le site de la ville www.ville-chevilly-larue.fr rubrique "Vos élus".

PERMANENCES DU DÉPUTÉ

Jean-Jacques Bridey, député, reçoit sur rendez-vous au **01 49 84 57 57** (du mardi au jeudi de 10h à 12h).

jjbridey@assemblee-nationale.fr.

PERMANENCES DES CONSEILLERS DÉPARTEMENTAUX

Nicolas Tryzna et Patricia Korchef-Lambert, conseillers départementaux, reçoivent sur rendez-vous les 1^{er} samedis du mois de 10h à 12h à l'ancienne mairie et sur rendez-vous au 01 48 92 42 24.

PERMANENCES DU MÉDIATEUR DES CONFLITS

La médiation est un mode alternatif de gestion de certains conflits (ne nécessitant pas de porter plainte) qui aide à favoriser le dialogue entre les parties. Le médiateur est un professionnel expérimenté et indépendant. Rapide, gratuite et confidentielle, la médiation favorise l'accès au droit de chacun et permet de prévenir les litiges. M. Charles Hornetz, médiateur des conflits, reçoit les administrés lors de permanences au relais-mairie Centre - 13, rue Édith Piaf, tous les lundis de 9h à 12h et de 14h à 17h sur rendez-vous.

* **Tél. : 06 31 18 26 26.**

E-mail : mediateur-conflits@ville-chevilly-larue.fr.

RISQUE D'INTOXICATION AU MONOXYDE DE CARBONE

Chaque hiver le monoxyde de carbone est responsable de plusieurs milliers d'intoxications. Ce gaz incolore, inodore et indétectable par l'homme est très toxique. Pour éviter ces accidents, des gestes simples s'imposent :

- Faites vérifier chaque année vos installations par un professionnel (chaudières, chauffe-eau et chauffe-bain, cheminées et conduits d'aération) ;
- Aérez votre logement deux fois par jour même en hiver et n'obstruez pas les grilles de ventilation des fenêtres ni les sorties d'air ;
- Pour vous chauffer, n'utilisez pas de chauffage d'appoint en continu.

PUB